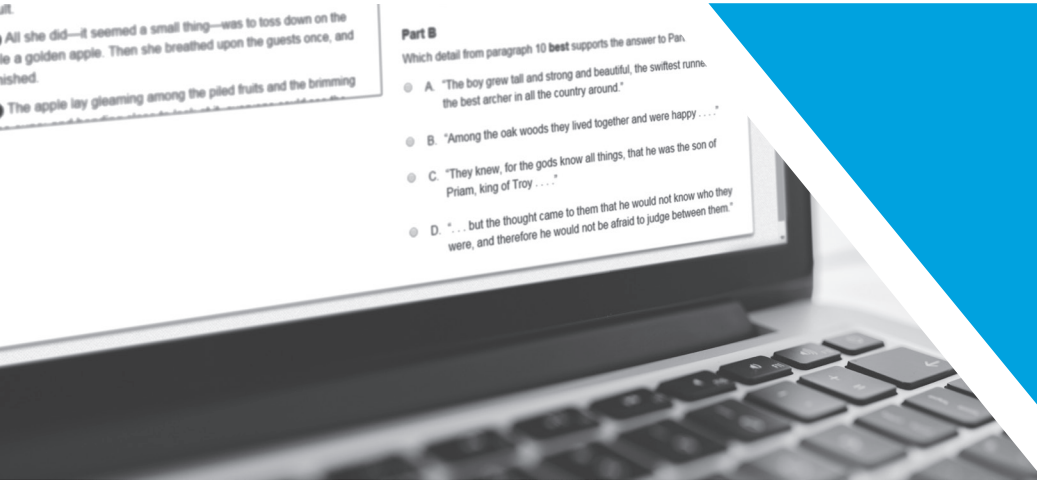


Spring



ILLINOIS
STATE BOARD OF
EDUCATION



Illinois Science Assessment Gabay sa Interpretasyon Ulat ng Score

Talaan ng mga Nilalaman

1.0 Pangkalahatang Impormasyon para sa mga Magulang at Edukador 4

1.1 Background 4

1.2 Pagtatasang ISA 4

1.3 Kumpidensyalidad sa Pag-uulat ng mga Resulta 4

1.4 Layunin ng Gabay na ito 4

2.0 Pag-unawa sa Illinois Science Assessment Individual Student Report (ISR) 5

2.1 Mga Uri ng mga Score sa ISA Individual Student Report 5

 2.1.1 Scale Score 5

 2.1.2 Antas ng Pagganap 5

2.2 Sample na ISR 6

2.3 Paglalarawan sa Individual Student Report 8

 2.3.1 Pangkalahatang Impormasyon 8

 2.3.2 Mga Assessment Score sa Kabuuan 8

Apendiks A 9

Mga Saklaw ng Scale Score 9

1.0 Pangkalahatang Impormasyon para sa mga Magulang at Edukador

1.1 Background

Ang Illinois Science Assessment (ISA) ay pinangangasiwaan upang matugunan ang mga kinakailangan sa Every Student Succeeds Act (ESSA). Iniaatas ng ESSA na bigyan ng mga estado ang mga estudyante ng pagsusulit sa agham nang isang beses sa bawat isa sa mga sumusunod na saklaw ng grade: 3-5, 6-9 at 10-12. Pinangangasiwaan ng Illinois ang ISA sa mga Grade 5, at 8. Lumipat ang Illinois sa 2025 sa ACT® bilang accountability assessment sa high school para sa English language arts (ELA), mathematics, at science.

1.2 Pagtatasang ISA

Ang Illinois Science Assessment (ISA) ay pangangasiwaan sa format na computer-based testing (CBT) paper-based testing (PBT).

Tinatasa ng Illinois Science Assessment ang pag-unlad ng mga estudyante sa mga grade 5 at 8 sa pagtugon sa Illinois Learning Standards sa Science na isinasama ang Next Generation Science Standards (NGSS).

1.3 Kumpidensyalidad sa Pag-uulat ng mga Resulta

Ang mga resulta ng pagganap ng indibidwal na estudyante sa ISA ay kumpidensyal at maaaring ilabas lamang alinsunod sa Family Educational Rights and Privacy Act of 1974 (Batas sa mga Karapatan sa Edukasyon at Pagkapribado ng Pamilya, 20 U.S.C. Seksyon 1232g). Ang pinagsama-samang data ng pagganap ng mag-aaral ay maipapakita sa publiko at hindi maglalaman ng mga pangalan ng mga indibidwal na mag-aaral o guro.

1.4 Layunin ng Gabay na ito

Ang gabay na ito ay nagbibigay ng impormasyon tungkol sa mga individual student reports na ibinibigay para sa mga resulta ng ISA. Ang Seksyon 2.0, na nagbabalankas at nagpapaliwanag ng mga elemento ng ulat ng individual student report, ay maaaring ibahagi sa mga magulang. Tutulungan ng seksyon na ito ang mga magulang na maunawaan ang mga resulta ng pagsusulit ng kanilang anak.

Ang mga sample na ulat na kasama sa gabay na ito ay para lamang sa mga layunin ng paglalarawan. Ibinibigay ang mga ito upang maipakita ang pangunahing layout ng ulat at ang impormasyon na ibinibigay nito. Hindi kasama sa mga sample na ulat ang aktwal na datos mula sa anumang ibinigay na pagsusulit.

2.0 Pag-unawa sa Illinois Science Assessment Individual Student Report (ISR)

2.1 Mga Uri ng mga Score sa ISA Individual Student Report

Ang pagganap ng estudyante sa ISA ay inilalarawan sa individual student report gamit ang mga scale score at mga antas ng pagganap. Ang mga average [karaniwan] na resulta sa state ay kabilang sa mga kaukulang bahagi ng ulat upang matulungan ang mga magulang na maunawaan kung paano maihahambing ang pagganap ng kanilang anak sa ibang mag-aaral.

2.1.1 Scale Score

Ang scale score ay isang numerong halaga na nagbuuod ng pagganap ng mag-aaral. Hindi lahat ng estudyante ay tumutugon sa parehong pangkat ng mga aytem sa pagsusulit, kaya ang raw score ng bawat estudyante (mga aktwal na puntos na nakuha sa mga aytem ng pagsusulit) ay inaayos na may mga bahagyang pagkakaiba sa kahirapan sa iba't ibang anyo at pagbibigay ng pagsusulit. Ang magresultang scale score ay nagbibigay-daan para sa tumpak sa paghahambing sa lahat ng anyo at pagbibigay sa mga taon sa loob ng grade o kurso at larangan ng nilalaman. Ang mga ulat ng ISA ay nagbibigay ng mga scale score sa kabuuan para sa science kung saan nalalaman ang antas ng pagganap ng estudyante. Ang mga scale score sa ISA ay mula 700 hanggang 900 para sa lahat ng pagsusulit. Bukod dito, ang ISA ay naghahandog ng mga scale score sa antas na pang-asignatura para sa bawat tatlong asignatura: Life, Physical, at Earth/Space na may saklaw para sa scale score ng asignatura mula 300 hanggang 500.

Halimbawa, ang estudyanteng nakakuha ng scale score sa kabuuan na 800 sa isang form ng grade 8 science assessment ay aasahang makakakuha ng scale score sa kabuuan na 800 sa anumang iba pang form ng grade 8 science assessment. Bukod dito, ang scale score sa kabuuan ng estudyante at ang antas ng pagsaulo sa mga konsepto at mga kasanayan ay maihahambing sa isang estudyanteng kumuha ng parehong assessment noong nakaraang taon o sumunod na taon.


2.1.2 Antas ng Pagganap

Ang bawat antas ng pagganap ay isang malawak at kategorikal na antas na tinutukoy sa scale score ng estudyante sa kabuuan at ginagamit upang iulat ang pagganap ng estudyante sa kabuuan sa pamamagitan ng paglalarawan kung gaano kahusay natugunan ng mga estudyante ang mga inaasahan para sa antas ng kanilang grade/kurso. Ang bawat antas ng pagganap ay tinutukoy ng antas ng mga scale score sa kabuuan para sa assessment. Mayroong apat na antas ng pagganap para sa Illinois Science Assessment:

- Antas 4: Mas Mataas sa Mahusay
- Antas 3: Mahusay
- Antas 2: Malapit nang Humusay
- Antas 1: Mas Mababa sa Mahusay

Mga mag-aaral na gumaganap sa mga antas na 3 at 4 ay mahusay o mas mataas sa mahusay at nagpamalas ng kahandaan para sa susunod na antas ng grade. Matatagpuan sa Apendiks A ang karagdagang impormasyon tungkol sa mga antas ng pagganap sa pagsusulit.

2.2 Sample na ISR



Illinois Science Assessment

PANGALAN APELYIDO

Petsa ng Kapanganakan: 08/25/2012 ID: 280092249 **Grade: 5**
 SAMPLE NA PANGALAN NG DISTRITO
 SAMPLE NA PANGALAN NG PAARALAN
 ILLINOIS


GRADE 5 SCI

SPRING 2025

Ulrat sa Pagtatasa sa Agham, 2024-2025

Ang Illinois Science Assessment (ISA) ay pinangangasiwaan upang matugunan ang mga kinakailangan sa Every Student Succeeds Act (ESSA). Iniaatas ng ESSA na bigyan ng mga estado ang mga estudyante ng pagsusulit sa agham nang isang beses sa bawat isa sa mga sumusunod na saklaw ng grade: 3-5 at 6-9. Pinangangasiwaan ng Illinois ang ISA sa mga Grade 5, at 8. Ang pagtatasa ay magtatagal nang humigit-kumulang dalawang oras. Ang mga resulta ay nagbibigay ng mataas na antas na tagapagpahiwatig ng pagganap sa agham at dapat gamitin kasama ang iba pang lokal na data points upang malaman ang kahusayan ng estudyante sa agham sa kabuuan. Layunin ng mga resulta ng ISA na magsilbi bilang malawakang pagsulyap sa agham upang bigyang-hugis ang pagtuturo sa mga antas ng paaralan at distrito.

Upang mapanood ang personal na video tungkol sa mga resulta ni PANGALAN1 at upang matutunan pa ang tungkol sa pagtatasa, gamitin ang QR code na ipinapakita sa kanan, o bumisita sa <https://familyportal.pearson.com/il>.



Paano Ko Magagamit ang Ulrat na Ito?

Hinati ng State Board of Education ang ISA scores sa apat na antas ng kahusayan para mailarawan ang kasalukuyang pag-aaral.

Tanungin sa iyong mga guro:

- Maaari ka bang magbigay ng mga halimbawa ng mga skill at mga kakayahan sa kritikal na pag-iisip na katangian ng iba't ibang mga antas ng kahusayan sa 5th grade science? (para sa higit pang impormasyon, bumisita sa <https://il.mypearsonsupport.com/reporting>)
- Ano ang sinasabi ng ulrat na ito tungkol sa kasalukuyang mga kalakasan at kinakaharap na hamon ng iyong anak?
- Ano ang gagawin niya sa taong ito at ano ang maaaring gawin sa tahanan upang matulungan ang iyong anak na sumulong?

Saklaw ng Score	Antas ng Kahusayan	Score ng Bata
900	Mas Mataas sa Mahusay	
856		
812	Mahusay	
770	Malapit nang Humusay	755
700	Mas Mababa sa Mahusay	
	<ul style="list-style-type: none"> ◆ Average sa Estado 786 ● Average sa Distrito 793 ▲ Average sa Paaralan 794 	

Score ng Iyong Anak

PANGALAN1 ay nakakuha ng 5th grade na score na **755** sa 2025 ISA. Ang score na ito ay nagtatantya sa mga kasalukuyang antas ng kakayahan sa pag-aaral at kaalaman at ang kasalukuyang kakayahan na gamitin ang pinag-aralan na iyon sa mga bagong gawaing pang-akademiko. Ang mas mataas na score ay karaniwang nagpapahiwatig ng mas matatag na saklaw ng kaalaman sa agham at mas magaling na kakayahan na gamitin ang kaalamang iyon sa mas mahihirap na gawain at problemang pang-akademiko.

Mahalagang tandaan na ang ISA score ng iyong anak ay isang **pagtatantyang** kanilang kasalukuyang pag-aaral. Ang score ng iyong anak ay maaaring nasa hanggang **7.0** points na mas mataas o mas mababa. Ito ang sukat ng pagbabagong aasahan sa score ng iyong anak kung kukuha siya ng pagsusulit nang maraming beses. Hindi dapat bigyan ng labis na pagpapakahulugan ang maliliit na pagkakaiba sa mga score.

Mahalagang tandaan na hindi masasabi ang magiging pag-unlad at tagumpay sa hinaharap base sa nakaraang pagganap. Ang mataas na kalidad na edukasyon at pagsisikap at pakikibahagi ng estudyante ay nakakatulong na hubugin ang pagganap sa hinaharap.

Ang karagdagang impormasyon tungkol sa bawat Antas ng Kahusayan ay matatagpuan sa <https://www.isbe.net/Documents/Proficiency-Levels-2025.pdf>

Pahina 1 ng 2

PANGALAN APELYIDO

MAS MASUSING PAG-UNAWA SA TATLONG LARANGAN NG KAHANDAAN SA AGHAM

Ipinapakita sa talahanayan ang scale score ng estudyante sa asignatura, mean ng scale score sa estado, at percentile rank ng estudyante para sa tatlong asignatura sa agham. Ang scale score sa kabuuan at ang antas ng pagganap sa itaas ay hindi dapat ihambing sa tatlong scale score sa asignatura sa ibaba dahil wala sa parehong scale ang mga score.

Asignatura*	Scale Score ng Estudyante sa Asignatura	Mean ng Scale Score sa Estado	Percentile Rank ng Estudyante**	Paglalarawan sa Asignatura
Life (300-500)	357	377	52	Magkakaroon ang mga estudyante ng pagkaunawa tungkol sa mga molekula sa mga organismo, ekosistema, pagmana, at biyolohikal na ebolusyon.
Lupa/ Kalawakan (300-500)	346	383	52	Magkakaroon ang mga estudyante ng kaalaman sa lugar ng Lupa (Earth) sa uniberso, mga sistema ng Lupa, at Lupa at aktibidad ng tao.
Physical (300-500)	379	400	40	Magkakaroon ang mga estudyante ng pagkaunawa tungkol sa materya, mosyon, katatagan, enerhiya, at mga alon.

*Ang mga score sa asignatura ay hindi dapat ihambing sa bawat isa.

**Ang percentile rank ng estudyante ay hindi dapat i-average dahil hindi iyon naaangkop ayon sa estadistika.

Ang scale score ng resulta ng pagtatasa sa kabuuan ay kumakatawan sa pagganap ng estudyante sa pagtatasa sa agham para sa pag-unawa sa mga larangan ng life science, physical science, at Earth at space science.

Ang tatlong asignatura ay malalawak na larangan ng paksa sa agham. Ang mga kumbinasyon ng life, physical, at Earth space science ay maaaring magamit para sagutin ang mga tanong tungkol sa maooberbahan at masusukat na penomena. Ang inhinyeriya, teknolohiya, at paggamit ng agham ay isinasama sa tatlong asignatura ng agham.

Simulan ang Pakikipag-usap: Maaari mong gamitin ang mga resultang ito upang simulan ang pakikipag-usap sa iyong anak, guro, o mga administrador ng paaralan tungkol sa agham. Nasa ibaba ang ilang paksa at tanong na maaari mong gamitin sa pakikipag-usap sa mga guro, punong-guro, at iba pa sa iyong paaralan.

Ang ISA ay isang dinamiko at inobatibong pagtatasa. Nahahanay ito sa Illinois Learning Standards (ILS) sa agham, na nakabatay sa Next Generation Science Standards (NGSS). Ang mga pamantayan at pagtatasa ay higit pa sa pag-aatas sa mga estudyante na sauluhiin ang mga katotohanan. Hinihingi ng mga ito sa mga estudyante na "sagutin" ang mga tanong gamit ang mga katotohanan at magkaroon ng kakayahang maipaliwanag kung bakit at suportahan ang kanilang mga sagot ng ebidensya at pangangatwiran. Hinihingi ng mga pamantayan sa mga estudyante na makibahagi sa agham gamit ang mga pinagsama at magkakaugnay na konsepto.

Ano ang puwede kong itanong sa mga guro o tagapamahala sa paaralan ng aking anak?

- Ano ang dapat kong asahan mula sa klaseng nakahanay sa ILS?
- Paano nagbago ng edukasyong pang-aghamsa sa paglalapat ng Illinois Learning Standards?
- Paano ihahanda ng mga bagong pamantayan sa agham ang aking anak para sa kolehiyo at/o karera?

Anong mga pagbabago ang ginawa ng mga paaralan para maihanay ang kasalukuyang kurikulum sa mga bagong pamantayan sa agham?

- Paano maisasama ang agham, teknolohiya, inhinyeriya, at matematika (STEM) sa kurikulum ng agham?
- Nahahanay ba ang mga pamantayan sa bawat grade habang umuunlad ang aking estudyante sa pamamagitan ng paaralan?
- Ano ang pag-aaral na may tatlong dimensyon at paano nito maaapektuhan ang aking anak?
- Anong iba't ibang kasanayan at kahusayan ang kakailanganing malaman ng aking anak sa loob ng saklaw ng mga bagong pamantayan?
- Ano ang maaari niyang gawin sa bahay para maihanda, mahikayat, mapabuti, at maisulong ang pagganap ng aking anak kaugnay ng mga pamantayang ito?

Ano ang dapat kong itanong sa aking anak?

- Upang ipaliwanag ang natural na karanasan
- Bakit sa tingin niya ay tama ang kanyang paliwanag.
- Upang magbigay ng patunay (mga katotohanan, datos, obserbasyon, atbp.) para sa kanyang sagot.
- Upang magbigay ng paliwanag (pangangatwiran) tungkol sa kung sinusupportahan ng kanyang patunay ang orihinal na ideya.
- Ang "bakit" na nakapalibot sa siyentipikong penomena dahil ang kasiyahan sa agham ay pagsusuri sa patunay at pagbuo ng pangangatwiran!

Mga Mapagkukunan:

- Illinois State Board of Education, Mga Mapagkukunan sa Agham: <https://www.isbe.net/Pages/Illinois-Science-Assessment.aspx>
- Mga mapagkukunan upang matulungan ang mga magulang sa NGSS: <https://www.nextgenscience.org/resources/ngss-parent-guides>
- Pag-unawa sa mga Pamantayan ng NGSS: <https://www.nextgenscience.org/understanding-standards/understanding-standards>

2.3 Paglalarawan sa Individual Student Report

2.3.1 Pangkalahatang Impormasyon

A. Impormasyon sa Pagkakakilanlan

Inililista sa Individual Student Report ang pangalan ng mag-aaral, petsa ng kapanganakan, ID ng mag-aaral sa estado, antas ng grade noong tinasa, pangalan ng distrito, pangalan ng paaralan, at estado. Ang antas ng grade kapag ini-assess ay ipinapakita rin sa kahon sa kaliwang panig ng ulat.

B. Paglalarawan sa Ulat

Ang paglalarawan sa ulat ay nagbibigay ng antas ng grade na ini-assess, larangan ng nilalaman (science) na ini-assess, at ang taon ng assessment. Nagbibigay rin ito ng pangkalahatang ideya ng assessment at ulat sa score.

C. Family Portal

Ang Individual Student Reports ay nagsasama ng impormasyon para sa mga magulang upang ma-abot ang mga ulat ng mag-aaral at mga video na paliwanag ng mga ulat sa pamamagitan ng IL Family Portal. Para sa Family Portal ay maaaring ma-access sa <https://familyportal.pearson.com/il>.

D. Paano Gagamitin ang Ulat

Ang seksyon na ito ay nagbibigay ng gabay para sa kung paano magagamit ng mga magulang ang ulat upang masimulan ang pakikipag-usap sa (mga) guro ng kanilang anak. Mahalaga para sa mga magulang at edukador na magkaroon ng mga regular na pangungumusta upang matiyak na natututunan ng mga mag-aaral ang mga kinakailangang kasanayan upang manatiling umuunlad. Ang impormasyong ito ay makakatulong din upang matukoy ang mga lakas at hamon sa anak upang ang mga magulang at edukador ay makapagtulungan tungo sa pagsuporta sa pag-unlad ng estudyante sa pag-aaral.

2.3.2 Mga Assessment Score sa Kabuuan

E. Larawang Representasyon ng Pagganap sa Kabuuan: Kabuuang Scale Score at Antas ng Pagganap

Ang graphic na ito ay nagbibigay ng paglalarawan sa apat na antas ng pagganap at kung saan nakaposisyon ang scale score ng mag-aaral sa kabuuan kasama ang scale sa pagganap. Ang score ng estudyante ay ipinapahiwatig sa pamamagitan ng numero at itim na palaso na nakaposisyon sa hanay na pinangalanang Score ng Anak kasama ang antas ng pagganap kung saan nahahanay ang score ng indibidwal na estudyante. Ang mga saklaw ng scale score sa kabuuan ay ipinapahiwatig sa ilalim ng larawan. Tingnan sa Apendiks A para sa buong listahan ng mga saklaw ng scale score para sa bawat antas ng pagganap.

F. Score ng Iyong Anak

Ang seksyon sa ulat na ito ay nagbibigay ng impormasyon ay nauugnay sa kabuuang scale score ng iyong anak sa kabuuan, pati na rin ang tantiya sa mga inaasahang pagbabago sa score na iyon kung siya ay kukuha ng pagsusulat nang maraming beses.

Apendiks A

Mga Saklaw ng Scale Score

Science sa Grade 5			
Level 1 Cut	700	Saklaw sa Antas 1	700 - 769
Level 2 Cut	770	Saklaw sa Antas 2	770 - 811
Level 3 Cut	812	Saklaw sa Antas 3	812 - 855
Level 4 Cut	856	Saklaw sa Antas 4	856 - 900

Science sa Grade 8			
Level 1 Cut	700	Saklaw sa Antas 1	700 - 769
Level 2 Cut	770	Saklaw sa Antas 2	770 - 811
Level 3 Cut	812	Saklaw sa Antas 3	812 - 855
Level 4 Cut	856	Saklaw sa Antas 4	856 - 900