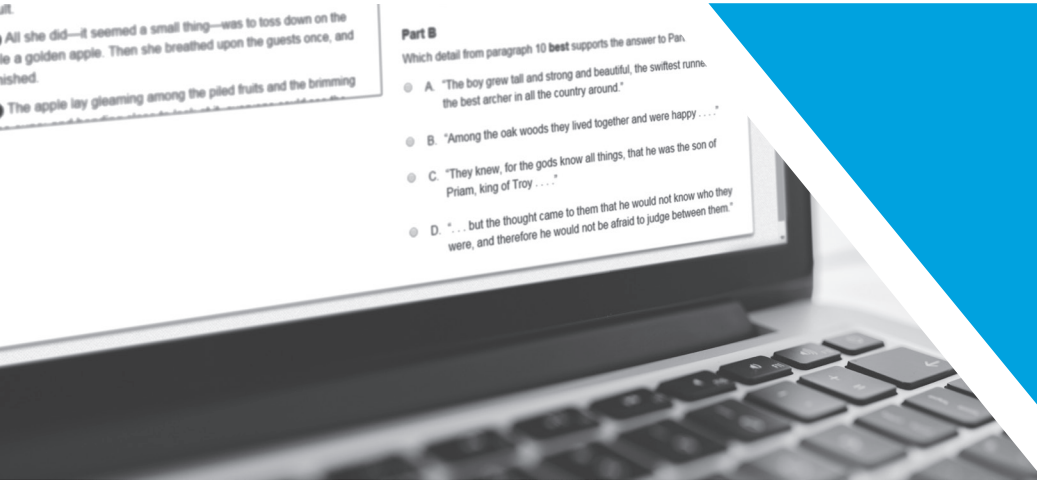


Printemps



ILLINOIS
STATE BOARD OF
EDUCATION



Évaluation des sciences de l'Illinois Rapport de notation Guide d'interprétation

Table des matières

1.0 Renseignements généraux à l’intention des parents et des enseignants ...	4
1.1 Contexte	4
1.2 Évaluation ISA	4
1.3 Confidentialité de la communication des résultats	4
1.4 Objet du présent guide	4
2.0 Comprendre le rapport individuel d'élèves (ISR) de l'évaluation des sciences de l'Illinois	5
2.1 Types de scores sur le rapport individuel d'élèves de l'ISA	5
2.1.1 Score échelonné	5
2.1.2 Niveau de résultat.....	5
2.2 Exemple de rapport individuel d'élève	6
2.3 Description des rapports individuels d'élèves	8
2.3.1 Informations générales.....	8
2.3.2 Scores globaux de l'évaluation.....	8
Appendice A.....	9
Plages de scores échelonnés	9

1.0 Renseignements généraux à l'intention des parents et des enseignants

1.1 Contexte

L'évaluation des sciences de l'Illinois (ISA) est administrée pour satisfaire aux exigences de la loi « Every Student Succeeds Act (ESSA) (Chaque Élève Réussit). » L'ESSA exige que les États testent les élèves en sciences une fois dans chacune des tranches de niveaux scolaires suivantes : De la 3e à la 5e année (CE2-CM2), de la 6e à la 9e année (6e-3e) et de la 10e à la 12e année (2nd-Terminale). L'Illinois administre l'ISA en 5ème (CM2) et 8ème année (4e) En 2025, l'Illinois est passé à l'ACT® comme évaluation de reddition de comptes pour les lycées en anglais/littérature (ELA), en mathématiques et en sciences.

1.2 Évaluation ISA

L'évaluation des sciences de l'Illinois (ISA) sera administrée soit sur ordinateur (CBT), soit sur papier (PBT).

L'évaluation des sciences de l'Illinois évalue les progrès des élèves de 5e (CM2) et de 8e année (4e) dans le respect des normes d'apprentissage en sciences de l'Illinois, qui intègrent les normes scientifiques de la prochaine génération (NGSS).

1.3 Confidentialité de la communication des résultats

Les résultats individuels des élèves à l'IAR sont confidentiels et ne peuvent être communiqués que conformément à la loi de 1974 sur les droits de la famille en matière d'éducation et la protection de la vie privée (20 U.S.C. Section 1232g). Les données agrégées sur le résultat des élèves sont mises à la disposition du public et ne contiennent pas les noms des élèves ou des enseignants.

1.4 Objet du présent guide

Ce guide contient des informations sur les rapports individuels d'élèves générés à partir des résultats de l'ISA. La Section 2.0, qui décrit et explique les éléments du rapport individuel d'élèves, peut être communiquée aux parents. Cette section permettra aux parents de comprendre les résultats aux examens de leur enfant.

Les exemples de rapports figurant dans ce guide sont fournis uniquement à des fins d'illustration. Ils sont fournis afin de présenter la structure de base des rapports ainsi que les informations qu'ils contiennent. Les exemples de rapports n'incluent pas de données réelles provenant d'une session de test.

2.0 Comprendre le rapport individuel d'élèves (ISR) de l'évaluation des sciences de l'Illinois

2.1 Types de scores sur le rapport individuel d'élèves de l'ISA

Le résultat des élèves à l'ISA est décrit dans le rapport individuel d'élèves à l'aide de scores échelonnés et de niveaux de résultat. Les résultats moyens des États sont inclus dans les sections pertinentes du rapport pour permettre aux parents de comprendre comment le résultat de leur enfant se compare à celui des autres élèves.

2.1.1 Score échelonné

Un score échelonné est une valeur numérique qui résume le résultat de l'élève. Tous les élèves ne répondent pas aux questions ; c'est pourquoi le score brut de chaque élève (les points réellement obtenus aux questions) est ajusté pour tenir compte des légères différences de difficulté entre les différentes versions et sessions de test. Le score échelonné qui en résulte permet une comparaison précise entre les différentes versions du test et les années de sessions pour un même niveau scolaire ou cours et domaine d'étude. Les rapports de l'ISA fournissent des scores échelonnés globaux pour les sciences, ce qui déterminent le niveau de résultat d'un élève. Les scores échelonnés de l'ISA varient de 700 à 900 pour tous les tests. De plus, l'ISA propose des scores échelonnés au niveau de chaque domaine pour les trois domaines suivants : Sciences de la vie, sciences physiques et sciences de la Terre et de l'espace, avec une plage de scores échelonnés pour le domaine allant de 300 à 500.

Par exemple, un élève qui obtient un score échelonné globale de 800 à une version de l'évaluation des sciences de 8e année (4e) serait censé obtenir un score échelonné global de 800 à toute autre version de l'évaluation des sciences de 8e année (4e). De plus, le score échelonné global de l'élève et son niveau de maîtrise des concepts et des compétences seraient comparables à ceux d'un élève qui a passé le même test l'année précédente ou l'année suivante.

2.1.2 Niveau de résultat

Chaque niveau de résultat est un niveau général et catégoriel, défini par la notation globale échelonnée de l'élève. Il est utilisé pour rendre compte du résultat global de l'élève en décrivant dans quelle mesure il a répondu aux attentes de son niveau scolaire/cours. Chaque niveau de résultat est défini par une plage de scores échelonnés pour l'évaluation. Il existe quatre niveaux de résultat pour l'évaluation des sciences dans l'Illinois :

- Niveau 4 : Au-dessus du niveau de compétence
- Niveau 3 : Compétent
- Niveau 2 : Proche du niveau de compétence
- Niveau 1 : Au-dessous du niveau de compétence

Les élèves qui obtiennent les niveaux 3 et 4 sont compétents ou au-dessus du niveau de compétence et ont démontré qu'ils étaient prêts à passer au niveau supérieur. Des informations supplémentaires relatives aux niveaux des résultats des tests se trouvent à l'annexe A.

2.2 Exemple de rapport individuel d'élève

Illinois Science Assessment

PRÉNOM M. NOM DE FAMILLE

Date de naissance : 08/25/2012 ID : 280092249 **Année : 5**
 EXEMPLE DE NOM DE DISTRICT
 EXEMPLE DE NOM D'ÉCOLE
 ILLINOIS

ANNÉE 5 SCI

PRINTEMPS 2025

Rapport d'évaluation en sciences, 2024-2025

L'évaluation scientifique de l'Illinois (ISA) est administrée pour répondre aux exigences de la loi « Every Student Succeeds Act (ESSA). » L'ESSA exige que les États testent les élèves en sciences une fois dans chacune des tranches de niveaux scolaires suivantes : 3e à 5e année (CE2-CM2) et 6e à 9e année (6e-9e) L'Illinois administre l'ISA en 5ème (CM2) et 8ème année (4e) L'évaluation dure environ deux heures. Les résultats offrent un indicateur de haut niveau de la performance scientifique et doivent être combinés à d'autres données locales pour établir la compétence globale d'un élève en sciences. Les résultats de l'ISA ont pour but de donner une vue d'ensemble de la performance en sciences pour orienter l'enseignement aux niveaux des écoles et des districts.

Pour visionner une vidéo personnalisée sur les résultats de PRÉNOM1 et en savoir plus sur l'évaluation, scannez le code QR situé à droite, ou visitez le site : <https://familyportal.pearson.com/il>

Comment est-ce que je peux utiliser ce rapport ?

Le State Board of Education a divisé les notes de l'ISA en quatre niveaux de compétence pour décrire l'apprentissage actuel.

Demandez à votre enseignant :

- Pouvez-vous fournir des exemples des compétences et des capacités de pensée critique qui sont caractéristiques des différents niveaux de compétence en sciences de 5e année (CM2) ? (Pour plus d'information, visitez le site : <https://il.mypearsonsupport.com/reporting>)
- Qu'est-ce que ce rapport révèle sur les points forts et les difficultés actuels de votre enfant ?
- Que feront-ils cette année et quelles actions pouvez-vous entreprendre chez vous pour favoriser les progrès de votre enfant ?

Fourchette de résultats	Niveau de compétence	Résultat de l'enfant
900	Au-dessus du niveau de compétence	755
856	Compétent	
812	Proche du niveau de compétence	
770	Au-dessus du niveau de compétence	
700		

◆ Moyenne de l'État 786

● Moyenne du District 793

▲ Moyenne de l'École 794

Le résultat de votre enfant

PRÉNOM1 a obtenu une note de **755** en 5ème (CM2) à l'ISA de 2025. Ce résultat estime les niveaux actuels de compétences et de connaissances académiques et la capacité actuelle d'appliquer cet apprentissage à de nouvelles tâches scolaires. Des résultats plus élevés reflètent normalement un plus grand éventail de connaissances en sciences et une plus grande capacité d'appliquer ces connaissances à des tâches et à des problèmes scolaires plus complexes.

Il est important de se rappeler que le résultat ISA de votre enfant est une **estimation** de son apprentissage actuel. Le résultat de votre enfant peut être **7,0** points de plus ou de moins. C'est l'ampleur de la variation à laquelle on pourrait s'attendre pour votre enfant s'il/elle passait le test plusieurs fois. Il ne faut pas surinterpréter les petites différences dans les résultats.

Il est important de se rappeler que les résultats précédents ne déterminent pas la croissance et la réussite scolaires futures. Une éducation de haute qualité ainsi que l'effort et l'engagement des élèves contribuent à façonner les résultats futurs.

Des informations supplémentaires sur chaque niveau de compétence peuvent être trouvées à l'adresse : <https://www.isbe.net/Documents/Proficiency-Levels-2025.pdf>

Page 1 sur 2

PRÉNOM NOM DE FAMILLE

UN EXAMEN PLUS APPROFONDI DE TROIS DOMAINES DE LA PRÉPARATION AUX SCIENCES

Le tableau ci-dessous montre le score de l'élève à l'échelle du domaine, la moyenne du score à l'échelle de l'État et le rang centile de l'élève pour les trois domaines scientifiques. Le score global ou le niveau de performance ci-dessus ne doit pas être comparé aux trois scores de domaine ci-dessous, car les scores ne se trouvent pas sur la même échelle.

Domaine*	Score de l'élève à l'échelle du domaine	Moyenne du score à l'échelle de l'État	Rang centile des élèves**	Description du domaine
Sciences de la vie (300-500)	357	377	52	Les élèves développeront une compréhension des molécules aux organismes, des écosystèmes, de l'hérédité et de l'évolution biologique.
Terre/Espace (300-500)	346	383	52	Les élèves développeront une compréhension de la place de la Terre dans l'univers, des systèmes terrestres, et de la Terre et l'activité humaine.
Sciences physiques (300-500)	379	400	40	Les élèves développeront une compréhension de la matière, de la stabilité du mouvement, de l'énergie et des ondes.

*Les scores de domaine ne doivent pas être comparés entre eux.

**La moyenne des rangs centiles des étudiants ne doit pas être calculée, car elle est statistiquement inappropriée.

Le score global de l'évaluation représente la performance de l'élève à l'évaluation scientifique pour la compréhension des domaines des sciences de la vie, des sciences physiques et des sciences de la Terre et de l'espace.

Les trois domaines sont de vastes domaines thématiques des sciences. Des combinaisons des sciences de la vie, des sciences physiques et des sciences de la Terre et de l'espace peuvent être utilisées pour répondre à des questions sur des phénomènes observables et mesurables. L'ingénierie, la technologie et l'application des sciences sont intégrés dans les trois domaines scientifiques.

Commencez une conversation : Vous pouvez utiliser ces résultats pour commencer une conversation sur les sciences avec votre enfant, son enseignant ou les administrateurs de l'école. Ci-dessous, vous trouverez des sujets et des questions que vous pourrez utiliser lors de discussions avec les enseignants, les directeurs et d'autres membres du personnel de votre école.

L'ISA est une évaluation dynamique et innovante. Elle est alignée sur les normes d'apprentissage de l'Illinois (ILS) en sciences, qui sont basées sur les normes scientifiques de la prochaine génération (NGSS). Les normes et l'évaluation ne se limitent pas à demander aux élèves de mémoriser des faits. Elles demandent aux élèves de « répondre » aux questions avec des faits et d'être capables d'expliquer pourquoi et de soutenir leurs réponses avec des preuves et un raisonnement. Les normes demandent aux élèves de s'impliquer dans la science en utilisant des concepts intégrés et interdépendants.

Quelles questions pourrais-je poser aux enseignants ou aux administrateurs de l'école de mon enfant ?

- À quoi dois-je m'attendre d'une classe alignée sur les normes d'apprentissage de l'Illinois (ILS) ?
- Comment l'enseignement des sciences a-t-il évolué avec l'application des normes d'apprentissage de l'Illinois ?
- Comment les nouvelles normes scientifiques prépareront-elles mon enfant à l'université et/ou à une carrière ?

Quels sont les changements apportés par les écoles pour aligner le programme actuel sur les nouvelles normes scientifiques ?

- Comment les sciences, la technologie, l'ingénierie et les mathématiques (STIM) seront-elles intégrées au programme scientifique ?
- Les normes s'alignent-elles d'une année à l'autre à mesure que mon enfant progresse à l'école ?
- Qu'est-ce que l'apprentissage tridimensionnel et comment cela affectera-t-il mon enfant ?
- Quelles sont les différentes aptitudes et compétences que mon enfant devra acquérir dans le cadre des nouvelles normes ?
- Que pouvons-nous faire à la maison pour préparer, encourager, améliorer et faire progresser les performances de mon enfant par rapport à ces normes ?

Que devrais-je demander à mon enfant ?

- Pour expliquer une expérience naturelle
- Les raisons pour lesquelles ils pensent que leur explication est vraie.
- Fournir des preuves (faits, données, observations, etc.) pour soutenir leur réponse.
- Fournir une explication (raisonnement) sur la raison pour laquelle leurs preuves soutiennent l'idée originale.
- Le « pourquoi » des phénomènes scientifiques, car le plaisir de la science est d'analyser des preuves et de formuler des raisonnements !

Ressources :

- Illinois State Board of Education, Ressources scientifiques : <https://www.isbe.net/Pages/Illinois-Science-Assessment.aspx>
- Ressources pour aider les parents avec les normes scientifiques de la prochaine génération (NGSS) : <https://www.nextgenscience.org/resources/ngss-parent-guides>
- Comprendre les normes scientifiques de la prochaine génération (NGSS): <https://www.nextgenscience.org/understanding-standards/understanding-standards>

2.3 Description des rapports individuels d'élèves

2.3.1 Informations générales

A. Informations d'identification

Un rapport individuel d'élève indique le nom de l'élève, sa date de naissance, son numéro d'identification au niveau de l'état, son niveau scolaire au moment de l'évaluation, le nom du district, le nom de l'école et l'État. Le niveau scolaire évalué est également indiqué dans un encadré situé à gauche du rapport.

B. Description du rapport

La description du rapport indique le niveau scolaire évalué, la matière évaluée (sciences) et l'année d'évaluation. Il fournit également un aperçu général de l'évaluation et du rapport de notation.

C. Portail familial

Les rapports individuels des élèves contiennent des informations permettant aux parents de consulter les rapports des élèves et les vidéos d'explication des rapports via le portail des parents (IL Parent Portal). Le portail est accessible à l'adresse suivante : <https://familyportal.pearson.com/il>.

D. Comment utiliser le rapport

Cette section fournit des indications sur la manière dont les parents peuvent utiliser le rapport pour entamer une discussion avec le(s) enseignant(s) de leur enfant. Il est important que les parents et les enseignants se rencontrent régulièrement afin de s'assurer que les élèves acquièrent les compétences nécessaires pour ne pas prendre du retard. Ces informations peuvent également permettre d'identifier les forces et les faiblesses de l'enfant afin que les parents et les enseignants puissent travailler ensemble pour soutenir la progression scolaire de l'élève.

2.3.2 Scores globaux de l'évaluation

E. Représentation graphique du résultat global : Score échelonné global et niveau de résultat

Ce graphique illustre les quatre niveaux de résultats et la position du score échelonné global de l'élève sur l'échelle de résultats. Le score de l'élève est indiqué par le nombre et la flèche noire situés dans la colonne intitulée « Score de l'enfant », au niveau du résultat qui correspond au score individuel de l'élève. Les plages de scores échelonnés globales sont indiquées sous le graphique. Veuillez vous référer à l'annexe A pour obtenir la liste complète des plages de scores échelonnés pour chaque niveau de résultats.

F. Le résultat de votre enfant

Cette section du rapport fournit des informations sur le score échelonné global de votre enfant, ainsi qu'une estimation des changements attendus de ce score s'il/elle passait le test à plusieurs reprises.

Appendice A

Plages de scores échelonnés

5 année (CM2) Sciences			
Seuil du niveau 1	700	Plage du niveau 1	700-769
Seuil du niveau 2	770	Plage du niveau 2	770 - 811
Seuil du niveau 3	812	Plage du niveau 3	812 - 855
Seuil du niveau 4	856	Plage du niveau 4	856 - 900

8 année (4e) Sciences			
Seuil du niveau 1	700	Plage du niveau 1	700-769
Seuil du niveau 2	770	Plage du niveau 2	770 - 811
Seuil du niveau 3	812	Plage du niveau 3	812 - 855
Seuil du niveau 4	856	Plage du niveau 4	856 - 900