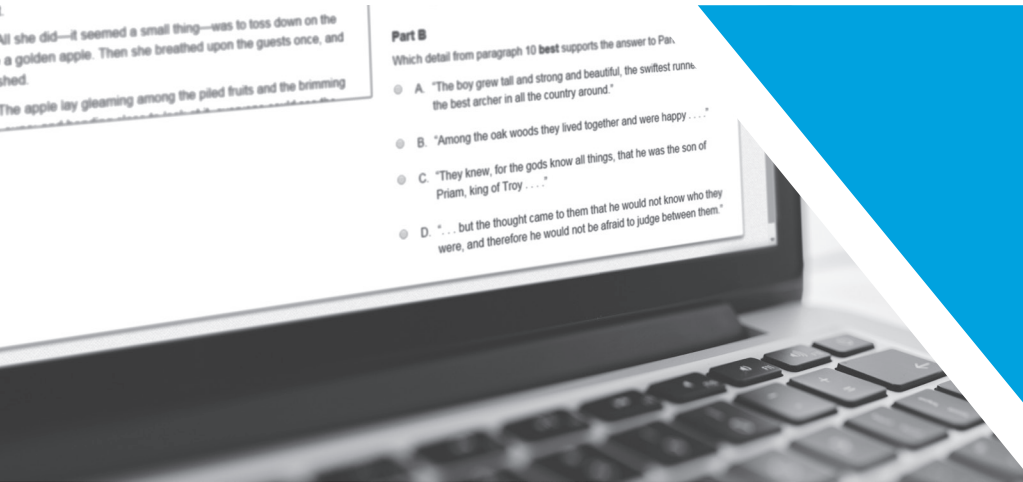


Tagsibol



ILLINOIS
STATE BOARD OF
EDUCATION



Illinois Assessment of Readiness [pagsusuri sa kahandaan] Ulat ng Score Gabay sa Interpretasyon

Talaan ng mga Nilalaman

1.0 Pangkalahatang Impormasyon para sa mga Magulang at Edukador	1
1.1 Background.....	1
1.2 Pagtatayang IAR.....	1
1.3 Kumpidensyalidad sa Pag-uulat ng mga Resulta	1
1.4 Layunin ng Gabay na ito	1
2.0 Pag-unawa sa Illinois Assessment of Readiness Individual Student Report (ISR).....	2
2.1 Mga Uri ng mga Score sa IAR Individual Student Report	2
2.1.1 Scale Score.....	2
2.1.2 Antas ng Pagganap	2
2.1.3 Mga Subclaim na Pantukoy sa Pagganap.....	2
2.2 Sample na ISR (ELA/L).....	3
2.3 Sample na ISR (Matematika)	5
2.4 Paglalarawan sa mga Individual Student Report.....	7
2.4.1 Pangkalahatang Impormasyon	7
2.4.2 Mga Assessment Score sa Kabuuan.....	7
2.4.3 Pagganap ayon sa Kategoriya sa Subclaim	9
2.4.4 Pagganap ayon sa Kategoriya ng Pag-uulat.....	9
Apendiks A	11
Mga Saklaw ng Scale Score	12

1.0 Pangkalahatang Impormasyon para sa mga Magulang at Edukador

1.1 Background

Tinatasa ng Illinois Assessment of Readiness (IAR) ang pag-unlad ng mga mag-aaral sa mga grade 3-8 sa pagtugon sa Illinois Learning Standards sa English language arts at mathematics.

1.2 Pagtatasang IAR

Ang pangunahing layunin ng IAR ay magbigay-daan sa mga mag-aaral na ipamalas ang kanilang nalalaman at kayang gawin sa matematika at English language arts (sining ng wikang Ingles); tulungan ang mga edukador sa pagsuporta sa pag-aaral ng mag-aaral; gamitin ang teknolohiya sa mga pagsusuri, at isulong ang pananagutan sa lahat ng antas; at magkaloob ng sukatan sa kahandaan sa kolehiyo at karera para sa mga mag-aaral.

Ang Spring Illinois Assessment of Readiness ay pinangasiwaan sa pormat na nakabase sa computer o papel. Ang mga pagsusuri sa English language arts/literacy (ELA/L, sining ng wikang Ingles/kakayahan sa pagbasa at pagsulat) ay nakapokus sa epektibong pagsusulat kapag sinusuri ang teksto. Ang mga pagsusuri sa matematika ay nakapokus sa paggamit ng mga kasanayan at konsepto, pag-unawa sa mga problemang may maraming hakbang na nangangailangan ng abstract reasoning, at pagmomodelo sa mga pantotoong-buhay na problema nang may katumpakan, pagpupursigi, at may estratehiyang paggamit ng mga kasangkapan. Sa parehong larangan ng nilalaman, ipinamalas din ng mga mag-aaral ang kanilang natutunang kasanayan at kaalaman sa pamamagitan ng pagsagot sa mga piling items ng sagot at mga item na pupunan ang blangko.

1.3 Kumpidensyalidad sa Pag-uulat ng mga Resulta

Ang mga resulta ng pagganap ng indibidwal na mag-aaral sa IAR ay kumpidensyal at maaaring ilabas lamang alinsunod sa Family Educational Rights and Privacy Act of 1974 (Batas sa mga Karapatan sa Edukasyon at Pagkapribado ng Pamilya, 20 U.S.C. Seksyon 1232g). Ang pinagsama-samang data ng pagganap ng mag-aaral ay maipapakita sa publiko at hindi maglalaman ng mga pangalan ng mga indibidwal na mag-aaral o guro.

1.4 Layunin ng Gabay na ito

Ang gabay na ito ay nagbibigay ng impormasyon tungkol sa mga individual student reports, mga ulat ng paaralan, at mga ulat ng distrito na ibinibigay para sa mga resulta ng IAR. Ang Seksyon 2.0, na nagbabalangkas at nagpapaliwanag ng mga elemento ng ulat ng individual student report, ay maaaring ibahagi sa mga magulang. Tutulungan ng seksyon na ito ang mga magulang na maunawaan ang mga resulta ng pagsusulit ng kanilang anak. Nakabalangkas sa Seksyon 3.0 at ipinapaliwanag nito ang mga elemento ng mga ulat ng paaralan at distrito. Ang mga indibidwal na patakaran at kalkulasyon ng estado para sa pag-uulat sa pananagutan ay maaaring naiiba sa mga patakaran at kalkulasyon na ginagamit para sa mga pag-uulat sa pagtatasa.

Ang mga sample na ulat na kasama sa gabay na ito ay para lamang sa mga layunin ng paglalarawan. Ibinibigay ang mga ito upang maipakita ang pangunahing layout ng ulat at ang impormasyon na ibinibigay ng mga ito. Hindi kasama sa mga sample na ulat ang aktwal na datos mula sa anumang ibinigay na pagsusulit.

2.0 Pag-unawa sa Illinois Assessment of Readiness Individual Student Report (ISR)

2.1 Mga Uri ng mga Score sa IAR Individual Student Report

Ang pagganap ng estudyante sa IAR ay inilalarawan sa individual student report gamit ang mga scale score, mga antas ng pagganap, at subclaim ng mga pantukoy sa pagganap. Ang mga average [karaniwan] na resulta sa state ay kabilang sa mga kaukulang bahagi ng ulat upang matulungan ang mga magulang na maunawaan kung paano maihahambing ang pagganap ng kanilang anak sa ibang mag-aaral.

2.1.1 Scale Score

Ang scale score ay isang numerong halaga na nagbubuod ng pagganap ng mag-aaral. Hindi lahat ng mag-aaral ay tumutugon sa parehong pangkat ng mga aytem sa pagsusulit, kaya ang raw score ng bawat mag-aaral (mga aktwal na puntos na nakuha sa mga aytem ng pagsusulit) ay inaayos na may mga bahagyang pagkakaiba sa kahirapan sa iba't ibang anyo at pagbibigay ng pagsusulit. Ang magresultang scale score ay nagbibigay-daan para sa tumpak sa paghahambing sa lahat ng anyo at pagbibigay sa mga taon sa loob ng grade o kurso at larangan ng nilalaman. Ang mga ulat ng IAR ay nagbibigay ng mga scale score sa kabuuan para sa English language arts/literacy at mathematics, kung saan nalalaman ang antas ng pagganap ng mag-aaral. Ang mga scale score sa IAR ay mula 650 hanggang 850 para sa lahat ng pagsusulit. Bukod dito, ang mga ulat sa IAR English language arts/literacy ay nagbibigay ng mga hiwalay na scale score para sa parehong Pagbabasa at Pagsusulat. Ang mga scale score sa Pagbabasa ng IAR ay mula 10 hanggang 90, at ang mga scale score sa Pagsusulat ng IAR ay mula 10 hanggang 60.

Halimbawa, ang mag-aaral na nakakuha ng scale score sa kabuuan na 800 sa isang form ng grade 8 mathematics assessment ay aasahang makakuha ng scale score sa kabuuan na 800 sa anumang iba pang anto ng grade 8 mathematics assessment. Bukod dito, ang scale score sa kabuuan ng mag-aaral at ang antas ng pagsaulo sa mga konsepto at mga kasanayan ay maihahambing sa isang mag-aaral na kumuha ng parehong assessment noong nakaraang taon o sumunod na taon.

2.1.2 Antas ng Pagganap

Ang bawat antas ng pagganap ay isang malawak at kategorikal na antas na tinutukoy sa scale score ng mag-aaral sa kabuuan at ginagamit upang iulat ang pagganap ng mag-aaral sa kabuuan sa pamamagitan ng paglalarawan kung gaano kahusay natugunan ng mga mag-aaral ang mga inaasahan para sa antas ng kanilang grade/kurso. Ang bawat antas ng pagganap ay tinutukoy ng antas ng mga scale score sa kabuuan para sa assessment. Mayroong apat na antas ng pagganap para sa Illinois Assessment of Readiness:

- Antas 4: Mas Mataas sa Mahusay
- Antas 3: Mahusay
- Antas 2: Malapit nang Humusay
- Antas 1: Mas Mababa sa Mahusay

Ang mga mag-aaral na gumaganap sa mga antas 3 at 4 ay mahusay o mas mataas sa mahusay ay nagpamalas ng kahandaan para sa susunod na antas ng grade/kurso at, bilang panghuli, ay malamang na patungo sa kolehiyo at mga karera. Matatagpuan sa Apendiks A ang karagdagang impormasyon tungkol sa mga antas ng pagganap sa pagsusulit.

Ang Performance Level Descriptors (PLD, Naglalarawan sa Antas ng Pagganap) ay naglalarawan sa kaalaman, kasanayan, at gawaing dapat malaman at kayang ipakita sa bawat antas ng pagganap sa bawat larangan ng nilalaman (ELA/L at matematika), at sa bawat baitang/kurso. Makikita ang mga PLD sa <https://il.mypearsonsupport.com/reporting/>.

2.1.3 Mga Subclaim na Pantukoy sa Pagganap

Ang mga subclaim na pantukoy sa pagganap para sa IAR ay iniulat gamit ang mga graphic na representasyon na nagpapahiwatig kung paano gumaganap ang mag-aaral kumpara sa pagganap ng mga mag-aaral sa kabuuan na mahusay o malapit nang humusay para sa nilalaman ng asignatura.

Ang subclaim sa pagganap ay inuulat gamit ang mga kategorya sa halip na mga scale score o mga antas ng pagganap.

- Mas mataas na antas ng kahandaan - kinakatawan ng letter H **H**
- Gitnang antas ng kahandaan - kinakatawan ng letter M **M**
- Mas mababang antas ng kahandaan - kinakatawan ng letter L **L**

2.2 Sample na ISR (ELA/L)



ILLINOIS
Assessment of Readiness

A

PANGALAN APELYIDO

Petsa ng Kapanganakan: 04/05/2014 ID: 402145182 **Grade: 3**
SAMPLE NA PANGALAN NG DISTRITO
SAMPLE NA PANGALAN NG PAARALAN
ILLINOIS

B

GRADE 3 ELA

SPRING 2025

Ulat sa Pagtatasa sa Sining ng Wikang Ingles/Kakayahang Bumasa at Sumulat, 2024–2025

3

Inilalarawan ng Illinois Learning Standards ang skills, kaalaman sa nilalaman, at mga kakayahan sa kritikal na pag-iisip na kailangan ng mga estudyante sa bawat grade level para manatili sa tamang daan patungo sa pagiging handa sa kolehiyo at career sa katapusan ng high school. Tinatantiya ng Illinois Assessment of Readiness (IAR) kung paano matagumpay na nakakasabay si PANGALAN01 ayon sa Illinois Learning Standards.

C

Upang mapanood ang personal na video tungkol sa mga resulta ni PANGALAN01 at upang matutunan pa ang tungkol sa pagtatasa, gamitin ang QR code na ipinapakita sa kanan, o bumisita sa <https://familyportal.pearson.com/il>.



D

Paano Ko Magagamit ang Ulat na Ito?

Hinati ng State Board of Education ang ISA scores sa apat na antas ng kahusayan para mailarawan ang kasalukuyang pag-aaral.

Tanungin sa iyong mga guro:

- Ng mga halimbawa ng mga skill at mga kakayahan sa kritikal na pag-iisip na katangian ng iba't ibang mga antas ng kahusayan sa 3rd grade language arts/literacy o bumisita sa <https://il.mypearsonsupport.com/reporting> para sa higit pang impormasyon.
- Ang sinasabi ng ulat na ito tungkol sa kasalukuyang mga kalakasan at kinakaharap na hamon ng iyong anak.
- Ano ang gagawin niya sa taong ito at ano ang maaaring gawin sa tahanan upang matulungan ang iyong anak na sumulong?

F

Score ng Iyong Anak

Saklaw ng Score	Esiyento ng Mga Estudyante sa Bawat Antas	Score ng Bata
850	Mas Mataas sa Mahusay 28%	731
780	Mahusay 22%	
735	Malapit nang Humusay 19%	
685	Mas Mababa sa Mahusay 31%	
650		
	◆ Average sa Estado 758	
	● Average sa Distrito 768	
	▲ Average sa Paaralan 762	

Si PANGALAN01 ay nakakuha ng 3rd grade score na **731** sa 2025 IAR. Ang score na ito ay nagtatantya sa mga kasalukuyang antas ng kakayahan sa pag-aaral at kaalaman at ang kasalukuyang kakayahan na gamitin ang pinag-aralan na iyon sa mga bagong gawaing pang-akademiko. Ang mas matataas na score ay karaniwang nagpapahiwatig ng mas matatag na saklaw ng kaalaman sa language arts/literacy at mas magaling na kakayahan na gamitin ang kaalamang iyon sa mas mahihirap na gawaing pang-akademiko at problema.

Mahalagang tandaan na ang IAR score ng iyong anak ay isang **pagtatantiya** ng kanilang kasalukuyang pag-aaral. Ang score ng iyong anak ay maaaring nasa hanggang **15.0** points na mas mataas o mas mababa. Ito ang sukat ng pagbabagong aasahan sa score ng iyong anak kung kukuha siya ng pagsusulit nang maraming beses. Hindi dapat bigyan ng labis na pagpapakahulugan ang maliliit na pagkakaiba sa mga score.

Mahalagang tandaan na hindi masasabi ang magiging pag-unlad at tagumpay sa hinaharap base sa nakaraang pagganap. Ang mataas na kalidad na edukasyon at pagsisikap at pakikibahagi ng estudyante ay nakakatulong na hubugin ang pagganap sa hinaharap.

G

Inaasahang sukat ng Lexile: **230L** at Range: **130L - 280L**

Ang *Lexile*® Framework para sa Pagbabasa ay maaaring gamitin upang tumugma sa iyong anak na may teksto na nasa kanyang antas ng pagbabasa. Upang matuto pa at ma-access ang mga mapagkukunan upang suportahan ang pag-unlad ng estudyante sa pag-unlad, bumisita sa Lexile Parent Guide <https://hub.lexile.com/lexile-measures-parent-guide/>.

H

Student Growth Percentile

Walang impormasyon tungkol sa alinman sa iyong anak o sa kanyang kaparehong baitang sa pag-aaral upang makalkula ang Student Growth Percentile sa taong ito. Ang unang taon na pagsusulit ng isang estudyante sa Illinois ay ang kanilang baseline na taon.

ISANG MAS MASUSING PAG-UUNAWA SA LIMANG LARANGAN SA PAGIGING HANDA SA PAGBABASA AT PAGSUSULAT

I

Upang manatili sa tamang daan upang maging handa sa kolehiyo at sa career, kailangang matuto ang mga estudyante ng maraming skill, kaalaman sa nilalaman ng tinuturo, at mga kakayahan sa kritikal na pag-iisip sa bawat antas ng grade. Madalas, ang mga ito ay nade-develop sa iba't ibang bilis dahil sa mga pagkakaiba sa mga prioridad sa itinuturo sa paaralan ng bawat isa sa mga guro at paaralan, mga pagkakaiba sa mga interes ng estudyante at mga karanasan sa labas ng paaralan, at marami pang ibang salik.

Ang IAR ay naglalarawan sa pagiging handa sa limang larangan ng pagbabasa at pagsusulat sa pamamagitan ng paglalagay ng pagganap ng iyong anak sa antas na **H-Higher (Mas Mataas), M-Middle (Katamtaman), o L-Lower (Mas Mababa)** para sa bawat larangan. Ang pag-alam sa pagganap ng iyong anak sa mga kritikal na content domain ay nagbibigay ng pagkakataon sa iyong magkaroon ng mas mabisang talakayan sa mga guro ng iyong anak upang masuportahan ang pagsulong sa pag-aaral sa hinaharap.

J

H

Para sa mga pagtatantiya ng kahandaan na nasa antas na **Higher**, tanungin sa (mga) guro kung paano mahahamon ang iyong anak na makapagbuo ng mas makabuluhang mga kalakasan sa parehong paaralan at tahanan.

M

Para sa **Middle** level na pagtatantiya sa kahandaan, tanungin sa (mga) guro kung paano matutulungan ang iyong anak na magpakita ng higit pang kahusayan sa larangang ito sa pamamagitan ng gawain sa paaralan at mga aktibidad sa tahanan.

L

Para sa mga pagtatantiya ng kahandaan na nasa antas na **Lower**, itanong sa (mga) guro ang tungkol sa mga dagdag na suportang kailangan ng iyong anak sa paaralan para makatugon sa mga inaasahan ayon sa grade level at kung anu-anong mga mapagkukuhanan ng tulong at impormasyon ang mayroon para matulungan ka sa pagsuporta sa iyong anak sa tahanan.

Ang mga estudyanteng handa na sa limang larangan na ito ay matagumpay na ginagawa ang mga sumusunod:

K

M

TEKSTO NG PANITIKAN

Pagbabasa at pagsusuri ng kathang isip, drama, at tula

H

TEKSTONG NAGBIBIGAY IMPORMASYON

Ang pagbabasa at pagsusuri ng kathang isip na kuwento, kasaysayan, agham, at sining

M

BOKABULARYO

Gamit ang karanasan, konteksto at pagsusuri para malaman kung ano ang kahulugan ng mga salita

H

NAKASULAT NA PAGPAPAHAYAG

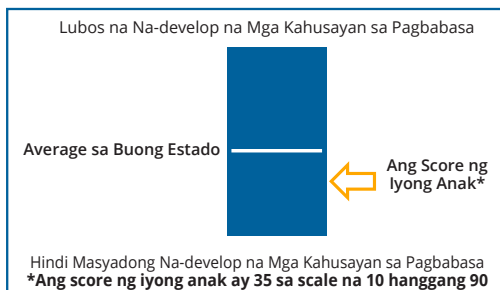
Paglikha ng isang mahusay na pagkakasulat mula sa nabasa ng mga estudyante

M

KAALAMAN AT PAGGAMIT NG MGA KUMBENSYON SA WIKA

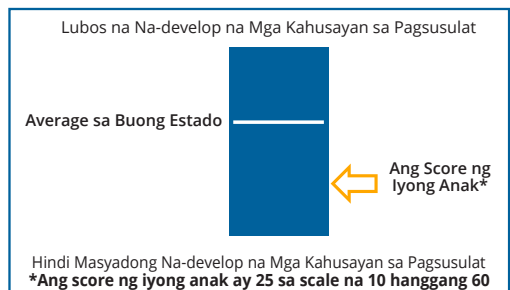
Ang pagsusulat gamit ang mga tuntunin ng pamantayang Ingles

PANGKALAHATANG PAGBABASA



L

PANGKALAHATANG PAGSUSULAT



M

2.3 Sample na ISR (Matematika)



A

PANGALAN APELYIDO

Petsa ng Kapanganakan: 04/11/2012 ID: 230024383 **Grade: 3**
 SAMPLE NA PANGALAN NG DISTRITO
 SAMPLE NA PANGALAN NG PAARALAN
 ILLINOIS

B

GRADE 3 MATEMATIKA

SPRING 2025

Ulat sa Pagtatasa sa Matematika, 2024–2025

Inilalarawan ng Illinois Learning Standards ang skills, kaalaman sa nilalaman, at mga kakayahan sa kritikal na pag-iisip na kailangan ng mga estudyante sa bawat grade level para manatili sa tamang daan patungo sa pagiging handa sa kolehiyo at career sa katapusan ng high school. Tinatantiya ng Illinois Assessment of Readiness (IAR) kung paano matagumpay na nakakasabay si PANGALAN07 ayon sa Illinois Learning Standards.

3

C

Upang mapanood ang personal na video tungkol sa mga resulta ni PANGALAN07 at upang matutunan pa ang tungkol sa pagtatasa, gamitin ang QR code na ipinapakita sa kanan, o bumisita sa <https://familyportal.pearson.com/il>



D

Paano Ko Magagamit ang Ulat na Ito?

Hinati ng State Board of Education ang ISA scores sa apat na antas ng kahusayan para mailarawan ang kasalukuyang pag-aaral.

Tanungin sa iyong mga guro:

- Para sa mga halimbawa ng mga skill at mga kakayahan sa kritikal na pag-iisip na katangian ng iba't ibang mga antas ng kahusayan sa 3rd grade mathematics o bumisita sa <https://il.mypearsonsupport.com/reporting> para sa higit pang impormasyon.
- Ang sinasabi ng ulat na ito tungkol sa kasalukuyang mga kalakasan at kinakaharap na hamon ng iyong anak.
- Ano ang gagawin niya sa taong ito at ano ang maaaring gawin sa tahanan upang matulungan ang iyong anak na sumulong?

E

Saklaw ng Score	Porsiyento ng Mga Estudyante sa Bawat Antas	Score ng Bata
850	Mas Mataas sa Mahusay 18%	779
781	Mahusay 24%	
732	Malapit nang Humusay 24%	
705	Mas Mababa sa Mahusay 34%	
650		
	◆ Average sa Estado 770	
	● Average sa Distrito 758	
	▲ Average sa Paaralan 750	

F

Score ng Iyong Anak

Si PANGALAN07 ay nakakuha ng 3rd grade score na **779** sa 2025 IAR. Ang score na ito ay nagtatantiya sa mga kasalukuyang antas ng kakayahan sa pag-aaral at kaalaman at ang kasalukuyang kakayahan na gamitin ang pinag-aralan na iyon sa mga bagong gawaing pang-akademiko. Ang mas mataas na score ay karaniwang nagpapahiwatig ng mas matatag na saklaw ng kaalaman sa matematika at mas magaling na kakayahan na gamitin ang kaalamang iyon sa mas mahihirap na gawaing pang-akademiko at problema.

Mahalagang tandaan na ang IAR score ng iyong anak ay isang **pagtatantiya** ng kanilang kasalukuyang pag-aaral. Ang score ng iyong anak ay maaaring nasa hanggang **7.5** points na mas mataas o mas mababa. Ito ang sukat ng pagbabagong aasahan sa score ng iyong anak kung kukuha siya ng pagsusulit nang maraming beses. Hindi dapat bigyan ng labis na pagpapakahulugan ang maliit na pagkakaiba sa mga score.

Mahalagang tandaan na hindi masasabi ang magiging pag-unlad at tagumpay sa hinaharap base sa nakaraang pagganap. Ang mataas na kalidad na edukasyon at pagsisikap at pakikibahagi ng estudyante ay nakakatulong na hubugin ang pagganap sa hinaharap.

G

Inaasahang sukat ng Quantile: **990Q** at Range: **940Q - 1040Q**
 Ang *Quantile*® Framework para sa Mathematics ay maaaring gamitin upang makatulong sa paghahanap ng mga mapagkukunan para sa pagtuturo ng math batay sa kakayahan ng estudyante sa math=. Upang matuto pa at ma-access ang mga mapagkukunan upang suportahan ang pag-unlad ng estudyante sa math, bumisita sa Quantile Parent Guide <https://hub.lexile.com/quantile-measures-parent-guide/>.

Pag-unawa sa Ulat ng IAR ng Bawa't Isang Mag-aaral

H

Student Growth Percentile

Walang impormasyon tungkol sa alinman sa iyong anak o sa kanyang kaparehong baitang sa pag-aaral upang makalkula ang Student Growth Percentile sa taong ito. Ang unang taon na pagsusulit ng isang estudyante sa Illinois ay ang kanilang baseline na taon.

ISANG MAS MASUSING PAG-UUNAWA SA APAT NA LARANGAN NG PAGIGING HANDA SA MATEMATIKA

I

Upang manatili sa tamang daan upang maging handa sa kolehiyo at sa career, kailangang matuto ang mga estudyante ng maraming skill, kaalaman sa nilalaman ng tinuturo, at mga kakayahan sa kritikal na pag-iisip sa bawat antas ng grade. Madalas, ang mga ito ay nade-develop sa iba't ibang bilis dahil sa mga pagkakaiba sa mga priyoridad sa itinuturo sa paaralan ng bawat isa sa mga guro at paaralan, mga pagkakaiba sa mga interes ng estudyante at mga karanasan sa labas ng paaralan, at marami pang ibang salik.

Ang IAR ay naglalarawan sa pagiging handa sa apat na larangan ng matematika sa pamamagitan ng paglalagay ng pagganap ng iyong anak sa antas na **H-Higher (Mas Mataas)**, **M-Middle (Katamtaman)**, o **L-Lower (Mas Mababa)** para sa bawat larangan. Ang pag-alam sa pagganap ng iyong anak sa mga kritikal na content domain ay nagbibigay ng pagkakataon sa iyong magkaroon ng mas mabisang talakayan sa mga guro ng iyong anak upang masuportahan ang pagsulong sa pag-aaral sa hinaharap.

J

H

Para sa mga pagtatantiya ng kahandaan na nasa antas na **Higher**, tanungin sa (mga) guro kung paano mahahamon ang iyong anak na makapagbuo ng mas makabuluhang mga kalakasan sa parehong paaralan at tahanan.

M

Para sa **Middle** level na pagtatantiya sa kahandaan, tanungin sa (mga) guro kung paano matutulungan ang iyong anak na magpakita ng higit pang kahusayan sa larangang ito sa pamamagitan ng gawain sa paaralan at mga aktibidad sa tahanan.

L

Para sa mga pagtatantiya ng kahandaan na nasa antas na **Lower**, itanong sa (mga) guro ang tungkol sa mga dagdag na suportang kailangan ng iyong anak sa paaralan para makatugon sa mga inaasahan ayon sa grade level at kung anu-anong mga mapagkukuhanan ng tulong at impormasyon ang mayroon para matulungan ka sa pagsuporta sa iyong anak sa tahanan.

Ang mga estudyanteng handa na sa apat na larangan na ito ay matagumpay na ginagawa ang mga sumusunod:

K

M

PANGUNAHING CONTENT

Paglutas ng mga problemang kinabibilangan sa multiplication at division, area, measurement at pangunahing pang-unawa sa fraction

M

PAGPAPAHAYAG NG MATHEMATICAL REASONING (PANGANGATUWIRAN GAMIT ANG MATEMATIKA)

Paglikha at pagbibigay-katuwiran sa mga lohikal na solusyon sa matematika at pagsusuri at pagwawasto sa pangangatuwiran ng iba

M

DAGDAG AT NAGBIBIGAY-SUPORTANG NILALAMAN

Paglutas ng mga problemang kinabibilangan sa perimeter, place value, geometric shapes at mga representasyon ng datos

M

MODELING AT APLIKASYON

Paglutas sa mga problema sa tunay na buhay, pangangatawan at paglutas ng mga problema gamit ang mga simbolo, pangangatuwiran sa quantitative na paraan, at may estratehiya gamit ang mga naaangkop na tools

2.4 Paglalarawan sa mga Individual Student Report

2.4.1 Pangkalahatang Impormasyon

A. Impormasyon sa Pagkakakilanlan

Inililista sa Individual Student Report ang pangalan ng mag-aaral, petsa ng kapanganakan, ID ng mag-aaral sa estado, antas ng grade noong tinasa, pangalan ng distrito, pangalan ng paaralan, at estado. Ang antas ng grade kapag ini-assess ay ipinapakita rin sa kahon sa kaliwang panig ng ulat.

B. Paglalarawan sa Ulat

Ang paglalarawan sa ulat ay nagbibigay ng antas ng grade na tinasa, larangan ng nilalamatinasa, at ang taon ng pagtatasa. Nagbibigay rin ito ng pangkalahatang ideya ng assessment at ulat sa score.

C. Family Portal

Ang Individual Student Reports ay nagsasama ng impormasyon para sa mga magulang upang ma-abot ang mga ulat ng mag-aaral at mga video na paliwanag ng mga ulat sa pamamagitan ng IL Family Portal. Para sa Family Portal ay maaaring ma-access sa <https://familyportal.pearson.com/il>.

D. Paano Gagamitin ang Ulat

Ang seksyon na ito ay nagbibigay ng gabay para sa kung paano magagamit ng mga magulang ang ulat upang masimulan ang pakikipag-usap sa (mga) guro ng kanilang anak. Mahalaga para sa mga magulang at edukador na magkaroon ng mga regular na pangungumusta upang matiyak na natututunan ng mga mag-aaral ang mga kinakailangang kasanayan upang manatiling umuunlad. Ang impormasyong ito ay makakatulong din upang matukoy ang mga lakas at hamon sa anak upang ang mga magulang at edukador ay makapagtulungan tungo sa pagsuporta sa pag-unlad ng estudyante sa pag-aaral.

2.4.2 Mga Assessment Score sa Kabuuan

E. Larawang Representasyon ng Pagganap sa Kabuuan: Kabuuang Scale Score at Antas ng Pagganap

Ang graphic na ito ay nagbibigay ng paglalarawan sa apat na antas ng pagganap at kung saan nakaposisyon ang scale score ng mag-aaral sa kabuuan kasama ang scale sa pagganap. Ang score ng mag-aaral ay ipinapahiwatig ng itim na tatsulok na nakaposisyon kasama ang saklaw ng mga scale score sa kabuuan na naglalarawan sa bawat antas ng pagganap. Ang mga saklaw ng scale score sa kabuuan ay ipinapahiwatig sa ilalim ng larawan. Ang scale score na kailangan upang maabot ang bawat Antas ng Pagganap ay nag-iiba-iba sa parehong ELA/L at mathematics. Tingnan sa **Apendiks A** para sa buong listahan ng mga saklaw ng scale score para sa bawat antas ng pagganap. Kabilang din sa seksyong ito ang karaniwang scale score kamakailan para sa estado at mga porsyento ng antas ng pagganap sa estado.

F. Score ng Iyong Anak

Ang seksyon sa ulat na ito ay nagbibigay ng impormasyon ay nauugnay sa kabuuang scale score ng iyong anak sa kabuuan, pati na rin ang tantiya sa mga inaasahang pagbabago sa score na iyon kung siya ay kukuha ng pagsusulat nang maraming beses.

G. Lexile at Quantile Measure

Ang pagsukat na Lexile ay kumakatawan sa parehong kakayahan sa pagbabasa ng mag-aaral at kahirapan ng teksto, tulad ng aklat o artikulo sa magazine. Kapag magkasamang ginagamit, ang mga pagsukat na Lexile na mambabasa at Lexile text ay nakakatulong sa mga magulang at edukador na pumili ng mga aklat, artikulo at iba pang mga materyales na tumutugma sa mga katangi-tanging kakayahan sa pagbabasa ng mga mag-aaral. Kapag nababasa ng mag-aaral ang teksto sa loob ng kanyang saklaw na Lexile, malamang na maging sapat ang pagkaunawa niya sa teksto upang malaman ang kahulugan nito, habang sapat na hinahamon pa rin upang mapanatili ang interes at pag-aaral.

Para sa higit pang impormasyon, bumisita sa: www.Lexile.com

Ang pagsukat na Quantile ay kumakatawan sa parehong natamasa ng mag-aaral sa matematika at kahirapan sa kasanayan o konsepto sa matematika. Ang mga quantile na pagsukat ay nakakatulong sa mga edukador na matukoy ang mga naaangkop na mathematics o mga mapagkukunan na tumutugma sa mga kakayahan ng mga mag-aaral upang pagtuunan ang pagtuturo at matugunan ang mga pangangailangan ng estudyante.

Para sa higit pang impormasyon, bumisita sa: www.quantiles.com

H. Student Growth Percentile (SGP, Percentile sa Pag-unlad ng Mag-aaral)

Tinatantiya sa mga percentile ng pag-unlad ng mag-aaral ang pag-unlad ng indibidwal na mag-aaral sa pamamagitan ng pagsubaybay sa mga score ng mag-aaral mula sa isang taon patungo sa susunod. Sa saklaw na 1 hanggang 99, ang mga mas mataas na bilang ay kumakatawan sa mas mataas na pag-unlad at ang mas mababang bilang ay kumakatawan sa mas mababang pag-unlad. Bukod sa mga antas ng pagganap ang impormasyong ito ay ipinagkakaloob upang matulungan ang mga mag-aaral, edukador, at tagapag-alaga na maunawaan nang mas mabuti ang pag-aaral ng mag-aaral. Sa pagtingin sa parehong SGP at kasalukuyang score ng mag-aaral ay nagbibigay ng mas komprehensibong paglalarawan sa kung ano ang natutunan ng mag-aaral mula sa isang taon patungo sa susunod.

Ang mga percentile sa pag-unlad ng mag-aaral ay naghahambing sa pagganap ng mag-aaral sa kanyang mga academic peer sa loob ng estado. Ang “mga academic peer” ay mga mag-aaral sa estado na kumuha ng katulad na pagtatasa na katulad ng sa mag-aaral sa (mga) nakaraang taon at nakakuha ng katulad na score. Ang percentile sa pag-unlad ng mag-aaral ay nagpapahiwatig ng porsyento ng mga academic peer na katumbas o nasa itaas ng mag-aaral na nagka-score ng mas mataas.

Sa dingding sa karamihan sa mga tanggapan ng mga pedyatrisyan, may tsart para sa pag-unlad sa taas at timbang. Nakakatulong ito sa isang taong maunawaan ang katayuan ng anak kumpara sa ibang bata. Halimbawa, ang anak na ang taas ay nasa ika-45 na percentile ay kasintangkad o mas matanggap sa 45% ng mga batang kaedad niya. Ang mga percentile sa pag-unlad ng mag-aaral ay inuunawa sa katulad na paraan, ngunit ang pagsukat ay naaayon sa pag-unlad. Ang score sa pagsusulit ng mag-aaral sa puntos ay maaaring “malapit nang humusay” ngunit ang mag-aaral na iyon ay maaaring mayroong mataas na pag-unlad (pagbuti sa score) kumpara sa kanyang mga academic peer. Sa kabilang banda, ang mag-aaral na may mataas na score sa pagsusulit ay maaaring hindi magkaroon ng mataas na percentile sa pag-unlad ng mag-aaral kung hindi naipakita ng mag-aaral ang pagbuti sa pagdaan ng panahon kumpara sa kanyang mga academic peer.

Kapaki-pakinabang ang mga percentile sa pag-unlad ng mag-aaral para sa pagpapasya kung paano gumaganap ang mag-aaral kada taon. Halimbawa, kung ang kabuuang score ng mag-aaral sa matematika ay nagbago mula sa nakaraang taon, makabuluhan ba ito o hindi? Kung ang percentile sa pag-unlad ng mag-aaral ay 50, ang mag-aaral na ito kung gayon ay nagpapakita ng karaniwang pag-unlad. Ang percentile sa pag-unlad ng mag-aaral na 50 ay nangangahulugan na ang mag-aaral na ito ay nasa ika-50 na percentile: 50% ng mga mag-aaral ay may mas mababang nakuha sa mga score sa pagdaan ng panahon, at 50% ay nagkaroon ng mas malaki o walang nakuhang pagtaas sa mga score sa pagdaan ng panahon.

Ang mga percentile sa pag-unlad ng mag-aaral ay kinakalkula gamit ang maraming datos hangga’t maaari. Ang pag-unlad ng estudyante ay nasusukat kumpara sa mga academic peer na may mga katulad na score. Halimbawa, ang mag-aaral na may mga score sa categoryang “mahusay” para sa grade 3 mathematics at grade 4 mathematics ay magkakaroon ng percentile rank para sa grade 5 mathematics assessment ngayong taon na nakabatay sa kanilang pag-unlad kumpara sa mga kaklaseng may katulad na score (mahusay) sa mga mathematics assessment sa mga grade 3 at 4. Kung ang mag-aaral na ito ay walang score para sa grade 3 mathematics, ang percentile sa pag-unlad ng mag-aaral kung gayon ay ibabatay sa score para sa isang taon sa nakaraan. Kung ito ang unang taon na nakibahagi ang mag-aaral sa pagtatasa na ito, ang kalkulasyon sa percentile ng pag-unlad ng mag-aaral ay hindi posible.

Hindi isasama sa mga Individual Student Report para sa mga mag-aaral na nasa grade 3 ang percentile sa pag-unlad ng mag-aaral, dahil hindi sumasali ang mga mag-aaral na ito sa mga katulad na pagsusuri sa mga nakaraang taon.

2.4.3 Pagganap ayon sa Kategoriya sa Subclaim




I. Kategoriya sa Subclaim

Sa loob ng bawat kategoriya ng pag-uulat para sa English language arts/literacy ay mga partikular na pangkat ng kasanayan (mga subclaim) na naipapamalas ng mga mag-aaral sa IAR. Ang mga subclaim ay ibinibigay para sa matematika ngunit hindi nakalista sa ilalim ng mga kategoriya ng pag-uulat dahil para sa English language arts/literacy ang mga ito. Ang bawat kategoriya sa subclaim ay kinabibilangan ng pamagat na tumutukoy sa subclaim, isang nagpapaliwanag na icon na kumakatawan sa pagganap ng mag-aaral, at isang paliwanag kung natugunan ng mag-aaral ang mga inaasahan sa subclaim.

J. Mga Subclaim na Pantukoy sa Pagganap

Ang kategoriya sa subclaim ng mag-aaral ay kumakatawan sa kung gaano kahusay gumaganap ang mag-aaral sa subclaim. Gaya ng mga score sa kabuuan at kategoriya sa pag-uulat, ang sukat ng kahusayan ng mag-aaral para sa bawat subclaim ay tinatantiya sa karaniwang, nakapaloob na scale sa pagsukat. Ang pagganap sa saklaw ng Antas 1 sa ganoong scale ay nakakategorya bilang “kahandaan sa mas mababang antas”, ang pagganap sa saklaw ng Antas 2 bilang “kahandaan sa panggitnang antas” at ang pagganap sa saklaw ng Antas 3-4 ay nakakategorya bilang “kahandaan sa mas mataas na antas.”

Ang subclaim sa pagganap ay inuulat gamit ang mga kategoriya sa halip na mga scale score o mga antas ng pagganap.

- Mas mataas na antas ng kahandaan - kinakatawan ng letter H 
- Gitnang antas ng kahandaan - kinakatawan ng letter M 
- Mas mababang antas ng kahandaan - kinakatawan ng letter L 

K. Graphics ng Paglalarawan sa Subclaim na Pantukoy sa Pagganap

Ang pagganap ng mag-aaral para sa bawat subclaim ay minarkahan ng subclaim ng pantukoy sa pagganap.

- **Ang letter H** para sa tinukoy na subclaim ay nagpapahiwatig na ang mag-aaral ay “nagpamalas ng mas mataas na antas ng kahandaan,” na nangangahulugan na ang subclaim sa pagganap ay sumasalamin sa antas ng proficiency na naaayon sa Antas ng Pagganap 3 o 4. Ang mga mag-aaral sa kategoriya ng subclaim na ito ay malamang na handang-handa sa pag-aaral upang matagumpay na makibahagi sa higit pang mga pag-aaral sa nilalaman ng asignatura sa subclaim at maaaring mangailangan ng higit pang pagtuturo.
- **Ang letter M** para sa tinukoy na subclaim ay nagpapahiwatig na ang mag-aaral ay “nagpamalas ng gitnang antas ng kahandaan,” na nangangahulugan na ang subclaim sa pagganap ay sumasalamin sa antas ng proficiency na naaayon sa Antas ng Pagganap 2. Ang mga mag-aaral sa kategoriya ng subclaim na ito ay malamang na mangailangan ng suporta sa pag-aaral upang matagumpay na makibahagi sa higit pang mga pag-aaral sa nilalaman ng asignatura sa subclaim.
- **Ang letter L** para sa tinukoy na subclaim ay nagpapahiwatig na ang mag-aaral ay “nagpamalas ng mas mababang antas ng kahandaan,” na nangangahulugan na ang subclaim sa pagganap ay sumasalamin sa antas ng proficiency na naaayon sa Antas ng Pagganap 1. Ang mga mag-aaral sa kategoriya ng subclaim na ito ay malamang na hindi handang-handa sa pag-aaral upang matagumpay na makibahagi sa higit pang mga pag-aaral sa nilalaman ng asignatura sa subclaim. Ang mga naturang mag-aaral ay malamang na mangailangan ng mga interbensyon sa pagtuturo upang madagdagan ang pagtamasa sa aspeto ng asignatura sa subclaim.

2.4.4 Pagganap ayon sa Kategoriya ng Pag-uulat

Tandaan: Para sa matematika, hindi kasama ang mga kategoriya ng pag-uulat. Dahil dito, walang marker para sa L at M sa sample na ISR sa matematika.

L. Kategoriya sa Pag-uulat

Para English language arts/literacy, mayroong dalawang kategoriya sa pag-uulat, ang Pagbabasa at Pagsusulat, na tinutukoy sa naka-bold na pamagat.

M. Scale Score sa Pagganap ayon sa Kategoriya ng Pag-uulat

Para sa English language arts/literacy Individual Student Reports, ang pagganap ng mag-aaral para sa bawat iniulat na kategoriya ay ibinibigay bilang scale score (tingnan ang Seksyon 2.1.1) sa scale na naiiba sa scale score sa kabuuan. Para sa dahilang ito, ang kabuuan ng mga scale score para sa bawat kategoriya ng pag-uulat ay hindi katumbas ng scale score sa kabuuan. Bilang pagsangguni, kabilang sa seksyong ito ang mga scale score para sa bawat kategoriya ng pag-uulat (iyon ay, 10–90 para sa Pagbabasa at 10–60 para sa Pagsusulat).

Gaya ng mga score sa kabuuan (o “pagsusuring pangkabuuan”), ang sukat ng kahusayan ng mag-aaral sa bawat kategoriya ng pag-uulat ay tinatantiya sa karaniwang, nakapaloob na scale sa pagsukat. Para sa pagbabasa, ang pamantayan sa pagganap sa Antas 4 ay nakatakda sa scale score na 50. Para sa pagsusulat, ang pamantayan sa pagganap sa Antas 4 ay nakatakda sa scale score na 35. Kaya, ang mag-aaral ay maaaring ituring na proficient sa isang claim sa pamamagitan ng pagkakaroon ng 50 sa pagbabasa o 35 sa pagsusulat.

Apendiks A

Mga Saklaw ng Scale Score

Grade 3 ELA/L			
Level 1 Cut	650	Saklaw sa Antas 1	650-684
Level 2 Cut	685	Saklaw sa Antas 2	685-734
Level 3 Cut	735	Saklaw sa Antas 3	735-779
Level 4 Cut	780	Saklaw sa Antas 4	780-850

Grade 4 ELA/L			
Level 1 Cut	650	Saklaw sa Antas 1	650-694
Level 2 Cut	695	Saklaw sa Antas 2	695-736
Level 3 Cut	737	Saklaw sa Antas 3	737-779
Level 4 Cut	780	Saklaw sa Antas 4	780-850

Grade 5 ELA/L			
Level 1 Cut	650	Saklaw sa Antas 1	650-699
Level 2 Cut	700	Saklaw sa Antas 2	700-738
Level 3 Cut	739	Saklaw sa Antas 3	739-779
Level 4 Cut	780	Saklaw sa Antas 4	780-850

Grade 6 ELA/L			
Level 1 Cut	650	Saklaw sa Antas 1	650-704
Level 2 Cut	705	Saklaw sa Antas 2	705-740
Level 3 Cut	741	Saklaw sa Antas 3	741-779
Level 4 Cut	780	Saklaw sa Antas 4	780-850

Grade 7 ELA/L			
Level 1 Cut	650	Saklaw sa Antas 1	650-709
Level 2 Cut	710	Saklaw sa Antas 2	710-742
Level 3 Cut	743	Saklaw sa Antas 3	743-784
Level 4 Cut	785	Saklaw sa Antas 4	785-850

Grade 8 ELA/L			
Level 1 Cut	650	Saklaw sa Antas 1	650-709
Level 2 Cut	710	Saklaw sa Antas 2	710-744
Level 3 Cut	745	Saklaw sa Antas 3	745-794
Level 4 Cut	795	Saklaw sa Antas 4	795-850

Grade 3 Matematika			
Level 1 Cut	650	Saklaw sa Antas 1	650-704
Level 2 Cut	705	Saklaw sa Antas 2	705-731
Level 3 Cut	732	Saklaw sa Antas 3	732-780
Level 4 Cut	781	Saklaw sa Antas 4	781-850

Grade 4 Matematika			
Level 1 Cut	650	Saklaw sa Antas 1	650-707
Level 2 Cut	708	Saklaw sa Antas 2	708-739
Level 3 Cut	740	Saklaw sa Antas 3	740-783
Level 4 Cut	784	Saklaw sa Antas 4	784-850

Grade 5 Matematika			
Level 1 Cut	650	Saklaw sa Antas 1	650-708
Level 2 Cut	709	Saklaw sa Antas 2	709-739
Level 3 Cut	740	Saklaw sa Antas 3	740-781
Level 4 Cut	782	Saklaw sa Antas 4	782-850

Grade 6 Matematika			
Level 1 Cut	650	Saklaw sa Antas 1	650-704
Level 2 Cut	705	Saklaw sa Antas 2	705-741
Level 3 Cut	742	Saklaw sa Antas 3	742-772
Level 4 Cut	773	Saklaw sa Antas 4	773-850

Grade 7 Matematika			
Level 1 Cut	650	Saklaw sa Antas 1	650-711
Level 2 Cut	712	Saklaw sa Antas 2	712-744
Level 3 Cut	745	Saklaw sa Antas 3	745-780
Level 4 Cut	781	Saklaw sa Antas 4	781-850

Grade 8 Matematika			
Level 1 Cut	650	Saklaw sa Antas 1	650-704
Level 2 Cut	705	Saklaw sa Antas 2	705-744
Level 3 Cut	745	Saklaw sa Antas 3	745-790
Level 4 Cut	791	Saklaw sa Antas 4	791-850