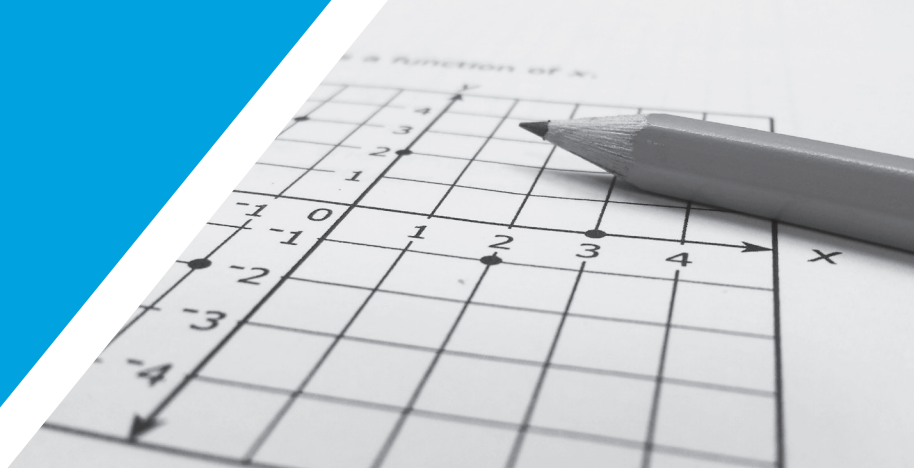
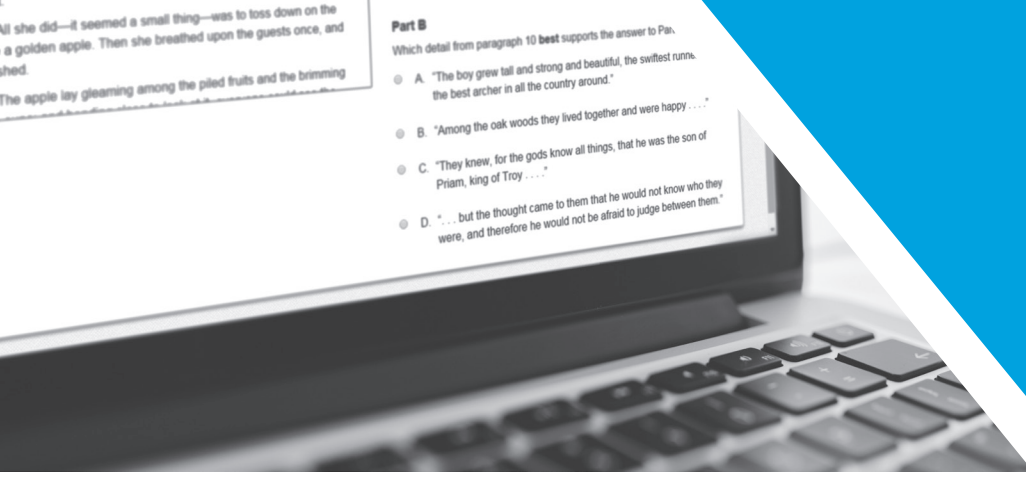


Spring



**Illinois એસેસમેન્ટ ઓફ રેડીનેસ
સ્કોર રિપોર્ટ
અર્થઘટન માર્ગદર્શિકા**

વધિયસૂચી

1.0 માતા-પાતા અને શક્ષકો માટે સામાન્ય માહતી	1
1.1 પૃષ્ઠભૂમિ.....	1
1.2 IAR મૂલ્યાંકન	1
1.3 પરિણામોના રિપોર્ટની ગોપનીયતા	1
1.4 આ માર્ગદર્શકોનો હેતુ	1
2.0 Illinois એસેસમેન્ટ ઓફ રેડીનેસ વ્યક્તગત વદિયાર્થી રિપોર્ટ (ISR)ની સમજણ	2
2.1 IAR વ્યક્તગત વદિયાર્થી રિપોર્ટ પરના સ્કોરના પ્રકાર	2
2.1.1 સ્કેલ સ્કોર.....	2
2.1.2 પ્રદર્શન સ્તર.....	2
2.1.3 સબક્લેમ પ્રદર્શન સૂચકાંકો.....	2
2.2 નમૂના ISR (ELA/L).....	3
2.3 નમૂના ISR (ગણતિ).....	5
2.4 વ્યક્તગત વદિયાર્થી રિપોર્ટની સમજણ	7
2.4.1 સામાન્ય માહતી	7
2.4.2 એકંદર મૂલ્યાંકન સ્કોર.....	7
2.4.3 સબક્લેમ શ્રેણી દ્વારા પ્રદર્શન.....	9
2.4.4 રિપોર્ટ શ્રેણી દ્વારા કામગીરી	9
પરિશિષ્ટ A	11
સ્કેલ સ્કોર શ્રેણીઓ	12

1.0 માતા-પતિ અને શિક્ષકો માટે સામાન્ય માહતિ

1.1 પૃષ્ઠભૂમિ

Illinois એસેસમેન્ટ ઓફ રેડીનેસ (IAR) અંગ્રેજી ભાષા કલા અને ગણતિમાં Illinois શિક્ષણ ધોરણોને પૂરણ કરવામાં ગ્રેડ 3-8ના વદિયાર્થીઓની પ્રગતિનું મૂલ્યાંકન કરે છે.

1.2 IAR મૂલ્યાંકન

IARનો પ્રાથમિક હેતુ વદિયાર્થીઓને ગણતિ અને અંગ્રેજી ભાષા કલામાં તેઓ શું જાણે છે અને શું કરી શકે છે તે દર્શાવવાની તક પૂરી પાડવી; વદિયાર્થીઓના શિક્ષણને ટેકો આપવા માટે શિક્ષકોને સહાય; મૂલ્યાંકનમાં ટેકનોલોજીનો ઉપયોગ; તમામ સ્તરે અગ્રીમ ઉત્તરદાયત્વ; અને વદિયાર્થીઓ માટે કોલેજ અને કારકરિદીની તૈયારીનું માપ પ્રદાન કરવાનો છે.

SPRING Illinois એસેસમેન્ટ ઓફ રેડીનેસ કાં તો કમ્પ્યુટર-આધારિત અથવા કાગળ-આધારિત ફોર્મેટમાં સંચાલિત કરવામાં આવ્યું હતું. લખાણનું વશિલેષણ કરતી વખતે અંગ્રેજી ભાષા કલા/ સાક્ષરતા (ELA/L) મૂલ્યાંકન અસરકારક રીતે લખવા પર કેન્દ્રિત કરવામાં આવે છે. ગણતિનું મૂલ્યાંકન કુશળતા અને વભિાવનાઓને લાગુ કરવા, અમૂર્ત તરફની જરૂર હોય તેવી મલ્ટિ-સ્ટેપ સમસ્યાઓને સમજવા અને ચોકસાઈ, દૃઢતા અને સાધનોના વ્યૂહાત્મક ઉપયોગ સાથે વાસ્તવિક-વશિવની સમસ્યાઓનું મોડેલિંગ કરવા પર કેન્દ્રિત છે. બંને વધિયવસ્તુ ક્ષેત્રોમાં, વદિયાર્થીઓએ પસંદ કરેલ-પ્રતિસાદ પ્રશ્નોનો અને ખાલી જગ્યા ભરો પ્રશ્નોનો જવાબ આપીને તેમની હસ્તગત કુશળતા અને જ્ઞાનનું પ્રદર્શન પણ કર્યું.

1.3 પરિણામોના રિપોર્ટની ગોપનીયતા

IARમાં વ્યક્તગત વદિયાર્થીઓના પ્રદર્શન પરિણામો ગોપનીય છે અને તે માત્ર 1974ના કૌટુંબિક શૈક્ષણિક અધિકારો અને ગોપનીયતા અધિનિયમ (20 U.S.C. કલમ 1232g) અનુસાર પ્રકાશિત કરી શકાય છે. એકીકૃત વદિયાર્થી કામગીરી ડેટા જાહેરમાં ઉપલબ્ધ કરાવવામાં આવે છે અને તેમાં વ્યક્તગત વદિયાર્થીઓ અથવા શિક્ષકોના નામ શામેલ હોતા નથી.

1.4 આ માર્ગદર્શકોનો હેતુ

આ માર્ગદર્શકો IAR પરિણામો માટે પૂરા પાડવામાં આવેલ વ્યક્તગત વદિયાર્થી રિપોર્ટ, શાળાની રિપોર્ટ અને જિલ્લા રિપોર્ટની માહતિ પ્રદાન કરે છે. વભિાગ 2.0, જે વ્યક્તગત વદિયાર્થી રિપોર્ટના ઘટકોની રૂપરેખા આપે છે અને સમજાવે છે, તે માતાપતિ સાથે શેર કરી શકાય છે. આ વભિાગ માતાપતિને તેમના બાળકના પરીક્ષણ પરિણામો સમજવામાં મદદ કરશે. વભિાગ 3.0 શાળા અને જિલ્લા રિપોર્ટના ઘટકોની રૂપરેખા આપે છે અને સમજાવે છે. જવાબદારી રિપોર્ટ માટેની વ્યક્તગત રાજ્ય નીતિઓ અને ગણતરીઓ, મૂલ્યાંકન રિપોર્ટ માટે ઉપયોગમાં લેવાતી નીતિઓ અને ગણતરીઓથી અલગ હોઈ શકે છે.

આ માર્ગદર્શકોમાં સમાવષ્ટિ નમૂનાના રિપોર્ટ માત્ર ઉદાહરણના હેતુ માટે છે. તેઓ રિપોર્ટના મૂળભૂત લેઆઉટ અને તેઓ જે માહતિ પૂરી પાડે છે તે બતાવવા માટે પ્રદાન કરવામાં આવે છે. નમૂનાના રિપોર્ટમાં કોઈપણ પરીક્ષણ વહીવટનો વાસ્તવિક ડેટા શામેલ નથી.

2.0 Illinois એસેસમેન્ટ ઓફ રેડીનેસ વ્યક્તગિત વહિયાર્થી રિપોર્ટ (ISR)ની સમજણ

2.1 IAR વ્યક્તગિત વહિયાર્થી રિપોર્ટ પરના સ્કોરના પ્રકાર

IARમાં વહિયાર્થીઓના પ્રદર્શનનું વર્ણન વ્યક્તગિત વહિયાર્થી રિપોર્ટ માં સ્કેલ સ્કોર, પ્રદર્શન સ્તરો અને સબસ્કેલ પ્રદર્શન સૂચકાંકોનો ઉપયોગ કરીને કરવામાં આવે છે. માતા-પિતાને તેમના બાળકોની કામગીરી અન્ય વહિયાર્થીઓની તુલનામાં કેવી છે તે સમજાવવા માટે રિપોર્ટના સંબંધિત વભિાગોમાં રાજ્યના સરેરાશ પરિણામો શામેલ છે.

2.1.1 સ્કેલ સ્કોર

સ્કેલ સ્કોર એ સંખ્યાત્મક મૂલ્ય છે જે વહિયાર્થીઓના પ્રદર્શનનો સારાંશ આપે છે. બધા વહિયાર્થીઓ ટેસ્ટ આઇટમ્સના સમાન સમૂહનો પ્રતિસાદ આપતા નથી, તેથી દરેક વહિયાર્થીનો કાચો સ્કોર (પરીક્ષણ આઇટમ્સ પર મેળવેલ વાસ્તવિક પોઈન્ટ) વવિધિ પરીક્ષણ સ્વરૂપો અને વહીવટ વચ્ચેની મુશ્કેલીમાં થોડો તફાવત હોવાને કારણે સંતુલિત કરવામાં આવે છે. પરિણામી સ્કેલ સ્કોર ગ્રેડ અથવા કોર્સ અને વધિયવસ્તુ ક્ષેત્રની અંદર પરીક્ષણ સ્વરૂપો અને વહીવટના વર્ષોમાં સચોટ સરખામણી કરવા દે છે. IAR રિપોર્ટ અંગ્રેજી ભાષા કલા/સાક્ષરતા અને ગણિત માટે એકંદર સ્કેલ સ્કોર પ્રદાન કરે છે, જે વહિયાર્થીના પ્રદર્શન સ્તરને નર્ધારિત કરે છે. તમામ પરીક્ષાઓ માટે IAR સ્કેલ સ્કોર 650 થી 850 સુધીનો છે. વધુમાં, IAR અંગ્રેજી ભાષા કલા/સાક્ષરતા રિપોર્ટ વાંચન અને લેખન બંને માટે અલગ સ્કેલ સ્કોર પ્રદાન કરે છે. IAR વાંચન સ્કેલ સ્કોર 10 થી 90 સુધીના હોય છે, અને IAR લેખન સ્કેલ સ્કોર 10 થી 60 સુધીના હોય છે.

ઉદાહરણ તરીકે, જે વહિયાર્થી ગ્રેડ 8ના ગણિત મૂલ્યાંકનના એક ફોર્મ પર 800નો એકંદર સ્કેલ સ્કોર મેળવે છે તેની પાસેથી ગ્રેડ 8ના ગણિત મૂલ્યાંકનના અન્ય કોઈપણ સ્વરૂપ પર 800નો એકંદર સ્કેલ મેળવવાની અપેક્ષા રાખવામાં આવશે. વધુમાં, વહિયાર્થીનો એકંદર સ્કેલ સ્કોર અને વભિાવનાઓ અને કૌશલ્યોની નપિુણતાનું સ્તર એ વહિયાર્થી સાથે તુલનાત્મક હશે જેણે પાછલા વર્ષે અથવા પછીના વર્ષે સમાન મૂલ્યાંકન કર્યું હતું.

2.1.2 પ્રદર્શન સ્તર

દરેક પ્રદર્શન સ્તર એ વહિયાર્થીના એકંદર સ્કેલ સ્કોર દ્વારા વ્યાખ્યાયિત એક વ્યાપક, સ્પષ્ટ સ્તર છે અને વહિયાર્થીઓએ તેમના ગ્રેડ સ્તર/કોર્સ માટેની અપેક્ષાઓ કેટલી સારી રીતે પૂર્ણ કરી તેનું વર્ણન કરીને એકંદર વહિયાર્થી પ્રદર્શનની જાણ કરવા માટે વપરાય છે. દરેક પ્રદર્શન સ્તરને મૂલ્યાંકન માટે એકંદર સ્કેલ સ્કોર્સની શ્રેણી દ્વારા વ્યાખ્યાયિત કરવામાં આવે છે. Illinois એસેસમેન્ટ ઓફ રેડીનેસ માટે ચાર પ્રદર્શન સ્તર છે:

- સ્તર 4: વધુ નપિુણ
- સ્તર 3: નપિુણ
- સ્તર 2: નપિુણની નજીક
- સ્તર 1: નપિુણથી નીચું

સ્તર 3 અને 4માં પ્રદર્શન કરનારા વહિયાર્થીઓ નપિુણ અથવા વધુ નપિુણતા ધરાવતા હતા, તેમણે આગામી ગ્રેડ સ્તર/અભ્યાસક્રમ માટે તૈયારી દર્શાવી છે અને આખરે, સંભવતઃ કોલેજ અને કારકરિદી માટે યોગ્ય માર્ગ પર છે. પરીક્ષણ પ્રદર્શન સ્તરોને લગતી વધારાની માહિતી પરશિષ્ટ A માં મળી શકે છે.

પ્રદર્શન સ્તર વર્ણનકર્તાઓ (Performance Level Descriptors, PLD) વહિયાર્થીઓને જાણવા જોઈએ તેવી જ્ઞાન, કુશળતા અને કામગીરીનું વર્ણન કરે છે અને દરેક વધિયવસ્તુ ક્ષેત્ર (ELA/L અને ગણિત)માં દરેક પ્રદર્શન સ્તરે અને દરેક ગ્રેડ સ્તર/અભ્યાસક્રમમાં દર્શાવવા સક્ષમ હોવા જોઈએ. PLD <https://il.mypersonsupport.com/reporting/> પર ઉપલબ્ધ છે.

2.1.3 સબક્લેમ પ્રદર્શન સૂચકાંકો

IAR માટે સબક્લેમ પ્રદર્શન સૂચકાંકો આલેખ રજૂઆતોનો ઉપયોગ કરીને રિપોર્ટ કરવામાં આવે છે જે દર્શાવે છે કે વહિયાર્થીએ વધિયવસ્તુ ક્ષેત્ર માટે નપિુણ અથવા નપિુણની નજીક વહિયાર્થીઓના એકંદર પ્રદર્શનની તુલનામાં કેવું પ્રદર્શન કર્યું.

સબક્લેમ પ્રદર્શન એ સ્કેલ સ્કોર અથવા પ્રદર્શન સ્તરોને બદલે શ્રેણીઓનો ઉપયોગ કરીને રિપોર્ટ કરવામાં આવે છે.

- ઉચ્ચ સ્તરની રેડીનેસ - અક્ષર H દ્વારા દર્શાવવામાં આવે છે **H**
- મધ્યમ સ્તરની રેડીનેસ - અક્ષર M દ્વારા દર્શાવવામાં આવે છે **M**
- નીચલા સ્તરની રેડીનેસ - અક્ષર L દ્વારા દર્શાવવામાં આવે છે **L**

2.2 નમૂના ISR (ELA/L)



ILLINOIS
Assessment of Readiness

A

નામ અટક

જન્મ તારીખ: 04/05/2014 ID: 402145182 ગ્રેડ: 3

નમૂનાનું જોડવાનું નામ

નમૂના શાળાનું નામ

ILLINOIS

B

ગ્રેડ 3 ELA

વસંત (સ્પ્રિંગ) 2025

અંગ્રેજી ભાષા કલા/સાક્ષરતા મૂલ્યાંકનનો રિપોર્ટ, 2024-2025

Illinois લર્નિંગ સ્ટાન્ડર્ડ્સ હાઇ સ્કૂલના અંતે કોલેજ અને કારકરિદીની તૈયારી માટે દરેક ગ્રેડ સ્તરે વહિયાર્થીઓને જરૂરી કૌશલ્યો, સામગ્રી જ્ઞાન અને વલિયનાત્મક વહિયારસરણી ક્ષમતાઓનું વર્ણન કરે છે. Illinois અસેસમન્ટ ઓફ રેડીનેસ (Illinois તૈયારીનું મૂલ્યાંકન, IAR) અંદાજ આપે છે કે Illinois લર્નિંગ સ્ટેન્ડર્ડ્સ સાથે પ્રથમનામ01 કેવી રીતે સફળતાપૂર્વક ગતશીલ રહેશે.

3

C

પ્રથમનામનામ01 પરિણામો વહિ વ્યક્તિગત વીડિયો જોવા અને મૂલ્યાંકન વહિ વધુ જાણવા માટે જમણી બાજુએ બતાવેલ QR કોડનો ઉપયોગ કરો અથવા <https://familyportal.pearson.com/il> ની મુલાકાત લો.



D

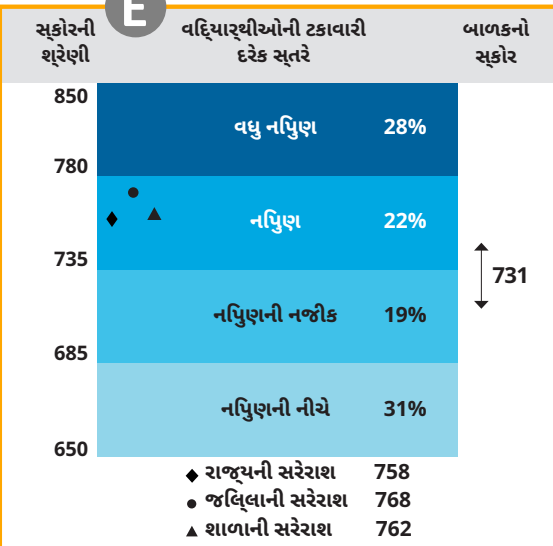
હું આ રિપોર્ટનો ઉપયોગ કેવી રીતે કરી શકું?

વર્તમાન શિક્ષણનું વર્ણન કરવા માટે રાજ્ય શિક્ષણ બોર્ડે IAR સ્કોરને ચાર પ્રવીણતા સ્તરોમાં વભિાજતિ કર્યા છે.

તમારા શિક્ષકોને પૂછો:

- 3જા ગ્રેડની ભાષા કલા/સાક્ષરતામાં વલિધિ પ્રાવીણ્ય સ્તરોની લાક્ષણિકતા ધરાવતા કૌશલ્યો અને વલિયનાત્મક વહિયાર ક્ષમતાઓના ઉદાહરણો માટે અથવા વધુ માહિતી માટે <https://il.mypearsonsupport.com/reporting> ની મુલાકાત લો.
- આ રિપોર્ટ તમારા બાળકની વર્તમાન ક્ષમતાઓ અને પડકારો વહિ શું કહે છે.
- તેઓ આ વર્ષે શું કરશે અને તમારા બાળકને પ્રગત્કિરવામાં મદદ કરવા માટે ઘરે શું કરી શકાય?

E



F

તમારા બાળકનો સ્કોર

પ્રથમ નામ01 2025ની IARમાં 731નો 3જા ગ્રેડનો સ્કોર પ્રાપ્ત કર્યો. આ સ્કોર શૈક્ષણિક કૌશલ્યો અને જ્ઞાનના વર્તમાન સ્તરો અને તે શિક્ષણને નવા શૈક્ષણિક કાર્યોમાં લાગુ કરવાની વર્તમાન ક્ષમતાનો અંદાજ લગાવે છે. સામાન્ય રીતે ઉચ્ચ સ્કોર ભાષા કલા/સાક્ષરતાના જ્ઞાનની એક સબળ શ્રેણી અને તે જ્ઞાનને વધુ જટલ શૈક્ષણિક કાર્યો અને સમસ્યાઓ માટે લાગુ કરવાની વધુ ક્ષમતાને પ્રતલિબિતિ કરે છે.

એ યાદ રાખવું અગત્યનું છે કે તમારા બાળકનો IAR સ્કોર તેના વર્તમાન શિક્ષણનો અંદાજ છે. તમારા બાળકનો સ્કોર 15.0 પોઇન્ટ જેટલો વધારે અથવા ઓછો હોઈ શકે છે. જો તમારા બાળક ઘણી વખત પરીક્ષા આપે તો તેના સ્કોરમાં આટલો ફેરફાર થવાની અપેક્ષા રાખવામાં આવશે. સ્કોરમાં નાના તફાવતનું વધુ અર્થઘટન ન કરવું જોઈએ.

એ યાદ રાખવું મહત્ત્વપૂર્ણ છે કે ભૂતકાળનું પ્રદર્શન ભાવ શૈક્ષણિક વકાસ અને સફળતા નરિધારતિ કરતું નથી. ઉચ્ચ ગુણવત્તા સાથેનું શિક્ષણ અને વહિયાર્થીના પ્રયત્નો અને સંલગ્નતા ભવલિયના પ્રદર્શનને નરિધારતિ કરવામાં મદદ કરે છે.

G

અનુમાનલિ Lexile માપ: 230L અને શ્રેણી: 130L - 280L

વાંચન માટેના Lexile® (લેક્સાઇલ) ફરેમવર્નો ઉપયોગ તમારા બાળકને તેમના વાંચન સ્તરના ટેકસ્ટ સાથે મેચ કરવા માટે કરી શકાય છે.

વધુ જાણવા અને વાંચનમાં વહિયાર્થીના વકાસને ટેકો આપવા સંસાધનો મેળવવા માટે, લેક્સલિ પેરેન્ટ ગાઇડ

<https://hub.lexile.com/lexile-measures-parent-guide/> ની મુલાકાત લો.

H

વહિયાર્થીના વકાસની ટકાવારી

આ વર્ષે વહિયાર્થીના વકાસની ટકાવારીની ગણતરી કરવા માટે તમારા બાળક અથવા તેના અથવા તેણીના શૈક્ષણિક સાથીદારો વર્ષિ અપૂરતી માહિતી હતી. Illinoisમાં વહિયાર્થીનું પ્રથમ પરીક્ષણ વર્ષ એ તેમનું આધારભૂત વર્ષ હોય છે.

વાંચન અને લેખનની તૈયારીના પાંચ વસ્તિારોમાં બારીકાઈભર્યું અવલોકન

I

કોલેજ અને કારકરિદીની યોગ્ય તૈયારી કરવા માટે, વહિયાર્થીઓએ કુશળતા, કોન્ટેન્ટનું જ્ઞાન અને નરિણાયક-વચિરશીલતાઓની વશિાળ શરેણીને દરેક ગ્રેડ સૂતરે શીખવાની જરૂર છે. ઘણીવાર, તે અલગ-અલગ દરે વકસિતિ થાય છે કારણકે તેમાં વ્યક્તગિત શક્ષિકો અને શાળાઓના અભ્યાસક્રમની પ્રાથમકિતામાં તફાવત, વહિયાર્થીઓની રસ-રૂચી અને શાળા બહારના અનુભવોમાં તફાવત તેમજ અન્ય ઘણા પરબિગો અસર કરે છે.

IAR, વાંચન અને લેખનના પાંચ ક્ષેત્રોમાં દરેક ક્ષેત્રની શરેણીઓનાં **H-ઉચ્ચ, M-મધ્યમ અથવા L-નીચલા** સૂતરે તમારા બાળકની કામગીરી મુકીને તેની તૈયારીનું વર્ણન કરે છે. નરિણાયક કોન્ટેન્ટના કાર્યક્ષેત્રમાં તમારા બાળકની કામગીરીને જાણવાથી તમને તમારા બાળકના ભવષિયના શૈક્ષણિક વકાસને સમરથન આપવા માટે તેના શક્ષિકો સાથે વધુ અસરકારક વાતચીત કરવાનું સક્ષમ થાય છે.

J

H

ઉચ્ચ સૂતરની તૈયારીના અંદાજ માટે તમારા બાળકના શક્ષિક(કો)ને પૂછો કે કેવી રીતે તમારા બાળકને શાળા અને ઘર બંનેમાં વધુ મજબૂતાઈ પ્રાપ્ત કરવા માટે પડકારી શકાય.

M

મધ્યમ સૂતરની તૈયારીના અંદાજ માટે તમારા બાળકના શક્ષિક(કો)ને પૂછો કે શાળામાં કામ દ્વારા અને ઘરની પ્રવૃત્તિઓ દ્વારા તમારા બાળકને આ ક્ષેત્રમાં આગળ વધવામાં કેવી રીતે મદદ કરી શકાય.

L

નીચલા સૂતરની તૈયારીના અંદાજ માટે તમારા બાળકને ગ્રેડ-સૂતરની અપેક્ષાઓ પૂરી કરવા માટે શાળામાં કયા વધારાના સમરથનની જરૂર છે અને ઘરે તમારા બાળકને ટેકો આપવા માટે કયા સંસાધનો ઉપલબ્ધ છે તે વશિ તમારા શક્ષિક(કો)ને પૂછો.

આ પાંચ ક્ષેત્રોમાં તૈયાર થયેલા વહિયાર્થીઓ સફળતાપૂર્વક નમિનલખિતિ કરે છે:

K

M

સાહતિયકિ લખાણ

કાલ્પનકિ કથાઓ, નાટક અને કવતિાનું વાંચન અને વશિલેષણ

H

લેખતિ અભવિયક્તિ

વહિયાર્થીઓએ જે વાંચ્યું છે તેમાંથી સારી રીતે વકસિતિ લખાણ તૈયાર કરવું

H

માહતિપ્રદ લખાણ

બનિ-કાલ્પનકિ લખાણ, ઈતહિસ, વજિજ્ઞાન અને કલાઓનું વાંચન અને વશિલેષણ

M

ભાષાની પ્રણાલીનું જ્ઞાન અને ઉપયોગ

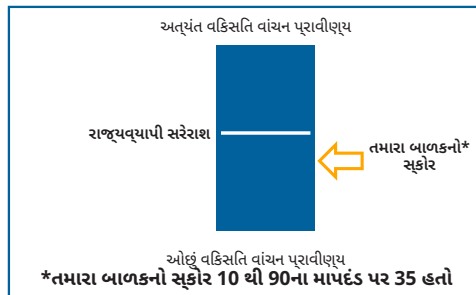
માનક અંગ્રેજીના નચિમોનો ઉપયોગ કરીને લખાણ તૈયાર કરવું

M

શબ્દાવલી

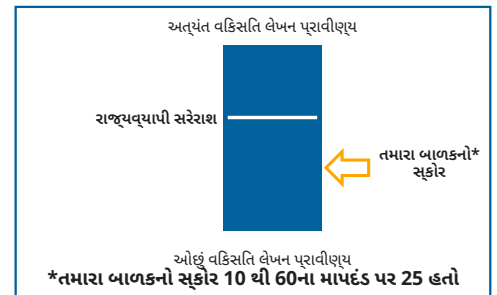
શબ્દોનો શું અર્થ થાય છે તે નરિધારતિ કરવા માટે અનુભવ, સંદર્ભ અને વશિલેષણનો ઉપયોગ કરવો

એકંદરે વાંચન



L

એકંદરે લેખન



M

2.3 નમૂના ISR (ગણતિ)



ILLINOIS
Assessment of Readiness

A

નામ અટક

જન્મ તારીખ: 04/11/2012 ID: 230024383 ગ્રેડ: 3

નમૂનાનું જીલ્લાનું નામ

નમૂના શાળાનું નામ

ILLINOIS

વસંત (સ્પ્રિંગ) 2025

B

ગ્રેડ 3 ગણતિ

ગણતિ મૂલ્યાંકનનો રિપોર્ટ, 2024-2025

Illinois લર્નિંગ સ્ટાન્ડર્ડ્સ હાઇ સ્કૂલના અંતે કોલેજ અને કારકરિદીની તૈયારી માટે દરેક ગ્રેડ સતરે વહિયારથીઓને જરૂરી કૌશલ્યો, સામગ્રી જ્ઞાન અને વલિયનાત્મક વહિયારસરણી ક્ષમતાઓનું વર્ણન કરે છે. Illinois અસેસમેન્ટ ઓફ રેડીનેસ (Illinois તૈયારીનું મૂલ્યાંકન, IAR) અંદાજ આપે છે કે Illinois લર્નિંગ સ્ટાન્ડર્ડ્સ સાથે પ્રથમનામ07 કેવી રીતે સફળતાપૂર્વક ગતશીલ રહેશે.

3

C

પ્રથમનામના07 પરિણામો વહિ વ્યક્તગત વીડિયો જોવા અને મૂલ્યાંકન વહિ વધુ જાણવા માટે જમણી બાજુએ બતાવેલ QR કોડનો ઉપયોગ કરો અથવા <https://familyportal.pearson.com/il> ની મુલાકાત લો.



D

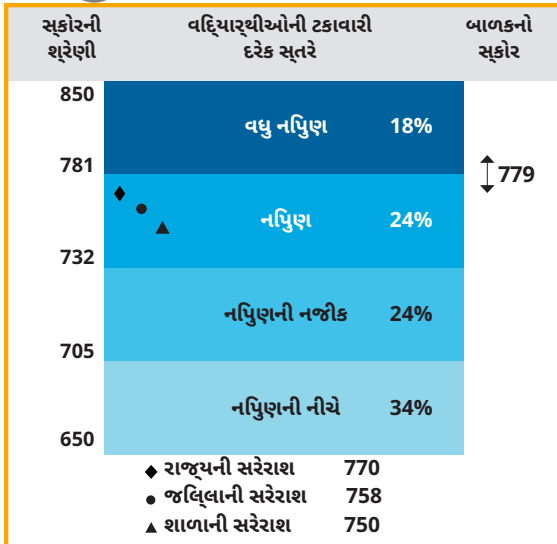
હું આ રિપોર્ટનો ઉપયોગ કેવી રીતે કરી શકું?

વર્તમાન શિક્ષણનું વર્ણન કરવા માટે રાજ્ય શિક્ષણ બોર્ડે IAR સ્કોરને ચાર પ્રવીણતા સ્તરોમાં વભિજતિ કર્યા છે.

તમારા શિક્ષકોને પૂછો:

- 3જા ગ્રેડના ગણતિમાં વલિધિ પ્રવીણતા સ્તરોની લાક્ષણિકતા ધરાવતા કૌશલ્યો અને વલિયનાત્મક વહિયાર ક્ષમતાઓના ઉદાહરણો માટે અથવા વધુ માહતિ માટે <https://il.mypearsonsupport.com/reporting> ની મુલાકાત લો.
- આ રિપોર્ટ તમારા બાળકની વર્તમાન ક્ષમતાઓ અને પડકારો વહિ શું કહે છે.
- તેઓ આ વર્ષે શું કરશે અને તમારા બાળકને પ્રગતિ કરવામાં મદદ કરવા માટે ઘરે શું કરી શકાય?

E



F

તમારા બાળકનો સ્કોર

પ્રથમ નામ07 2025ની IARમાં 779નો 3જા ગ્રેડનો સ્કોર પ્રાપ્ત કર્યો. આ સ્કોર શૈક્ષણિક કૌશલ્યો અને જ્ઞાનના વર્તમાન સ્તરો અને તે શિક્ષણને નવા શૈક્ષણિક કાર્યોમાં લાગુ કરવાની વર્તમાન ક્ષમતાનો અંદાજ લગાવે છે. ઉચ્ચ સ્કોર સામાન્ય રીતે ગણતિના જ્ઞાનની વધુ મજબૂત શ્રેણી તથા તે જ્ઞાનને વધુ જટલ શૈક્ષણિક કાર્યો અને સમસ્યાઓમાં લાગુ કરવાની વધુ ક્ષમતાને દર્શાવે છે..

એ યાદ રાખવું અગત્યનું છે કે તમારા બાળકનો IAR સ્કોર તેના વર્તમાન શિક્ષણનો અંદાજ છે. તમારા બાળકનો સ્કોર 7.5 પોઇન્ટ જેટલો વધારે અથવા ઓછો હોઈ શકે છે. જો તમારા બાળક ઘણી વખત પરીક્ષા આપે તો તેના સ્કોરમાં આટલો ફેરફાર થવાની અપેક્ષા રાખવામાં આવશે. સ્કોરમાં નાના તફાવતનું વધુ અર્થઘટન ન કરવું જોઈએ.

એ યાદ રાખવું મહત્ત્વપૂર્ણ છે કે ભૂતકાળનું પ્રદર્શન ભાવિ શૈક્ષણિક વકાસ અને સફળતા નરિધારતિ કરતું નથી. ઉચ્ચ ગુણવત્તા સાથેનું શિક્ષણ અને વહિયારથીના પ્રયત્નો અને સંલગ્નતા ભવલિધિના પ્રદર્શનને નરિધારતિ કરવામાં મદદ કરે છે.

G

અનુમાનતિ Quantile માપ: 990Q અને શ્રેણી: 940Q - 1040Q

વહિયારથીની ગણતિ ક્ષમતાના આધારે ગણતિ સૂચના માટે સંસાધનો શોધવામાં મદદ કરવા માટે ગણતિ માટેના Quantile® (કવોન્ટાઇલ) ફરેમવર્કનો ઉપયોગ કરી શકાય છે. વધુ જાણવા અને ગણતિમાં વહિયારથીના વકાસને ટેકો આપવા સંસાધનો મેળવવા માટે, કવોન્ટાઇલ પેરેન્ટ ગાઇડ <https://hub.lexile.com/quantile-measures-parent-guide/> ની મુલાકાત લો.

2માંથી પાનું 1

0

IAR વ્યક્તગત
વહિયારથી રિપોર્ટ
(ISR) સમજવો

H

વહિયાર્થીના વકાસની ટકાવારી

આ વર્ષે વહિયાર્થીના વકાસની ટકાવારીની ગણતરી કરવા માટે તમારા બાળક અથવા તેના અથવા તેણીના શૈક્ષણિક સાથીદારો વર્ષિ અપૂરતી માહિતી હતી. Illinoisમાં વહિયાર્થીનું પ્રથમ પરીક્ષણ વર્ષ એ તેમનું આધારભૂત વર્ષ હોય છે.

ગણતિની તૈયારીના ચાર વસિતારોમાં બારીકાઈભર્યું અવલોકન

I

કોલેજ અને કારકરિદ્દીની યોગ્ય તૈયારી કરવા માટે, વહિયાર્થીઓએ કુશળતા, કોન્ટેન્ટનું જ્ઞાન અને નરિણાયક-વચિારશીલતાઓની વશિાળ શ્રેણીને દરેક ગ્રેડ સ્તરે શીખવાની જરૂર છે. ઘણીવાર, તે અલગ-અલગ દરે વકિસતિ થાય છે કારણકે તેમાં વ્યક્તગિત શકિષકો અને શાળાઓના અભ્યાસક્રમની પ્રાથમકિતામાં તફાવત, વહિયાર્થીઓની રસ-રૂચી અને શાળા બહારના અનુભવોમાં તફાવત તેમજ અન્ય ઘણા પરબિળો અસર કરે છે.

IAR ગણતિના ચાર ક્ષેત્રોમાં દરેક ક્ષેત્રની શ્રેણીઓનાં **H-ઉચ્ચ, M-મધ્યમ અથવા L-નીચલા** સ્તરે તમારા બાળકની કામગીરી મુકીને તેની તૈયારીનું વર્ણન કરે છે. નરિણાયક કોન્ટેન્ટના કાર્યક્ષેત્રમાં તમારા બાળકની કામગીરીને જાણવાથી તમને તમારા બાળકના ભવષિ્યના શૈક્ષણિક વકાસને સમર્થન આપવા માટે તેના શકિષકો સાથે વધુ અસરકારક વાતચીત કરવાનું સક્રમ થાય છે.

J

H

ઉચ્ચ સ્તરની તૈયારીના અંદાજ માટે તમારા બાળકના શકિષક(કો)ને પૂછો કે કેવી રીતે તમારા બાળકને શાળા અને ઘર બંનેમાં વધુ મજબૂતાઈ પ્રાપ્ત કરવા માટે પડકારી શકાય.

M

મધ્યમ સ્તરની તૈયારીના અંદાજ માટે તમારા બાળકના શકિષક(કો)ને પૂછો કે શાળામાં કામ દ્વારા અને ઘરની પ્રવૃત્તિઓ દ્વારા તમારા બાળકને આ ક્ષેત્રમાં આગળ વધવામાં કેવી રીતે મદદ કરી શકાય.

L

નીચલા સ્તરની તૈયારીના અંદાજ માટે તમારા બાળકને ગ્રેડ-સ્તરની અપેક્ષાઓ પૂરી કરવા માટે શાળામાં કયા વધારાના સમર્થનની જરૂર છે અને ઘરે તમારા બાળકને ટેકો આપવા માટે કયા સંસાધનો ઉપલબ્ધ છે તે વર્ષિ તમારા શકિષક(કો)ને પૂછો.

આ ચાર ક્ષેત્રોમાં તૈયાર થયેલા વહિયાર્થીઓ સફળતાપૂર્વક નમિનલખિતિ કરે છે:

K

M

મુખ્ય કોન્ટેન્ટ

ગુણાકાર અને ભાગાકાર, ક્ષેત્રફળ, માપન, અને પાયાની અપૂરણાંકની સમજણ સાથેના પ્રશ્નોને ઉકેલવા

M

ગાણતિકિ તરકની અભવિ્યક્તિ

તારકકિ-ગાણતિકિ ઉકેલો બનાવવા અને સચોટ બનાવવા અને અન્યોના તરકનું વશિલેષણ કરવું અને સુધારવું

M

વધારાનું અને સહાયક કોન્ટેન્ટ

પરમિતિ, સ્થાન કમિત, ભૌમતિકિ આકારો અને માહિતિની રજૂઆત સાથેના પ્રશ્નોને ઉકેલવા

M

મોડલગિ અને ઁપ્લકિશન

વાસ્તવકિ-વશિવની સમસ્યાઓ ઉકેલવી, પ્રતીકો સાથેની સમસ્યાનું પ્રતનિધિતિવ અને ઉકેલ, જથથાત્મક રીતે તરક, અને વ્યૂહાત્મક રીતે યોગ્ય સાધનોનો ઉપયોગ કરવો

2.4 વ્યક્તગિત વદિયાર્થી રપિોરટની સમજણ

2.4.1 સામાન્ય માહતિ

A. ઓળખની માહતિ

વ્યક્તગિત વદિયાર્થી રપિોરટમાં વદિયાર્થીનું નામ, જનમ તારીખ, રાજ્ય વદિયાર્થી ID, મૂલ્યાંકન વખતે ગ્રેડ સૂતર, જલિલાનું નામ, શાળાનું નામ અને રાજ્યની યાદી હોય છે. મૂલ્યાંકન સમયના ગ્રેડ સૂતર પણ રપિોરટની ડાબી બાજુના બોક્સમાં દરશાવવામાં આવેલ છે.

B. રપિોરટનું વર્ણન

રપિોરટનું વર્ણન ગ્રેડ સૂતરનું મૂલ્યાંકન, વધિયવસતુ ક્ષેત્ર (અંગ્રેજી ભાષા કલા/સાક્ષરતા અને ગણતિ) મૂલ્યાંકન અને મૂલ્યાંકન વર્ષ પ્રદાન કરે છે. તે મૂલ્યાંકન અને સ્કોર રપિોરટની સામાન્ય ઝાંખી પણ પ્રદાન કરે છે.

C. કૌટુંબિક પોર્ટલ

વ્યક્તગિત વદિયાર્થી રપિોરટમાં માતાપિતા માટે IL કૌટુંબિક પોર્ટલ દ્વારા વદિયાર્થી રપિોરટ અને રપિોરટ સમજૂતીના વડીયો એક્સેસ કરવા માટેની માહતિ શામેલ છે. કૌટુંબિક પોર્ટલને <https://familyportal.pearson.com/il> પર એક્સેસ કરી શકાય છે.

D. રપિોરટનો ઉપયોગ કેવી રીતે કરવો

આ વભિાગ માતાપિતા તેમના બાળકના શક્ષિક (કો) સાથે ચર્યા શરૂ કરવા માટે રપિોરટનો ઉપયોગ કેવી રીતે કરી શકે તે અંગે માર્ગદર્શન પૂરું પાડે છે. વદિયાર્થીઓ ટ્રેક પર રહેવા માટે જરૂરી કુશળતા શીખી રહ્યા છે કે નહિ તેની ખાતરી કરવા માટે માતાપિતા અને શક્ષિકોએ નધિમતિ તપાસ કરવી મહત્વપૂર્ણ છે. આ માહતિ બાળકની ક્ષમતા અને પડકારોને ઓળખવામાં પણ મદદ કરી શકે છે જેથી માતાપિતા અને શક્ષિકો વદિયાર્થીની શૈક્ષણિક પ્રગતિને ટેકો આપવા માટે કામ કરી શકે.

2.4.2 એકંદર મૂલ્યાંકન સ્કોર

E. એકંદર કામગીરીનું ગ્રાફિકલ પ્રતનિધિત્વ: એકંદર સ્કેલ સ્કોર અને પ્રદર્શન સૂતર

આ ગ્રાફિકલ ચાર પ્રદર્શન સૂતરોનું ચતિરણ પૂરું પાડે છે અને જ્યાં વદિયાર્થીનો એકંદર સ્કેલ સ્કોર પ્રદર્શન સ્કેલ સાથે સ્થિતિ છે. વદિયાર્થીનો સ્કોર દરેક પ્રદર્શન સૂતરને વ્યાખ્યાયિત કરતા એકંદર સ્કેલ સ્કોરની શરેણી સાથે સ્થિતિ કાળા ટ્રાકિોણ દ્વારા સૂચવવામાં આવે છે. એકંદર સ્કેલ સ્કોરની શરેણીઓ ગ્રાફિકની નીચે દરશાવેલ છે. દરેક પ્રદર્શન સૂતર સુધી પહોંચવા માટે જરૂરી સ્કેલ સ્કોર ELA/L અને ગણતિ બંનેમાં બદલાય છે. દરેક પ્રદર્શન સૂતર માટે સ્કેલ સ્કોર શરેણીની સંપૂર્ણ સૂચિ માટે **પરશિષ્ટ A**નો સંદર્ભ લો. આ વભિાગમાં રાજ્ય માટે સરેરાશ એકંદર સ્કેલ સ્કોર અને રાજ્ય પ્રદર્શન સૂતરની ટકાવારીનો પણ સમાવેશ થાય છે.

F. તમારા બાળકનો સ્કોર

રપિોરટનો આ વભિાગ તમારા બાળકના એકંદર સ્કેલ સ્કોર તેમજ જો તે/તેની ઘણી વખત પરીક્ષા આપે તો તે સ્કોરમાં અપેક્ષિત ફેરફારોના અંદાજ સંબંધિત માહતિ પ્રદાન કરે છે.

G. લેક્સાઇલ અને ક્વાન્ટાઇલ માપદંડ

લેક્સાઇલ માપદંડ વદિયાર્થીની વાંચન ક્ષમતા અને પુસ્તક કે મેગેઝિન લેખ જેવા લખાણની મુશ્કેલી બંનેનું પ્રતનિધિત્વ કરે છે. જ્યારે એકસાથે ઉપયોગ થાય છે, ત્યારે લેક્સાઇલ વાંચન અને લેક્સાઇલ લખાણ માપદંડ માતાપિતા અને શક્ષિકોને પુસ્તકો, લેખો અને અન્ય સામગ્રી પસંદ કરવામાં મદદ કરે છે જે વદિયાર્થીઓની અનન્ય વાંચન ક્ષમતાઓ સાથે મેળ ખાય છે. જ્યારે કોઈ વદિયાર્થી તેની લેક્સાઇલ શરેણીમાં ટેક્સ્ટ વાંચે છે, ત્યારે તે અથવા તેણી ટેક્સ્ટને સમજવા માટે પૂરતું અર્થગ્રહણ કરી શકે છે અને સાથે સાથે પૂરતું પડકાર પણ અનુભવતો રહે છે જેથી રસ જળવાઈ રહે અને શીખવાની પ્રક્રિયા ચાલુ રહે.

વધુ માહતિ માટે મુલાકાત લો: www.Lexile.com

ફ્વાન્ટાઇલ માપદંડ વહિયાર્થીની ગણતિકિ સહિધઅને ગણતિકિ કૌશલ્ય અથવા વભિાવનાની મુશ્કેલી બંનેનું પ્રતનિધિતિવ કરે છે. ફ્વાન્ટાઇલ માપદંડ શક્ષિકોને યોગ્ય ગણતિ અથવા સંસાધનો ઓળખવામાં મદદ કરે છે જે તેમના વહિયાર્થીઓની ક્ષમતાઓ સાથે મેળ ખાય છે જેથી સૂચનાને નરિદેશતિ કરી શકાય અને વહિયાર્થીઓની જરૂરયાતો પૂરી કરી શકાય.

વધુ માહિતિ માટે મુલાકાત લો: www.quantiles.com

H. વહિયાર્થીના વકાસની ટકાવારી (Student Growth Percentile, SGP)

વહિયાર્થીના વકાસની ટકાવારી એક વર્ષથી બીજા વર્ષ સુધીના વહિયાર્થીઓના સ્કોર ટ્રેક કરીને વ્યક્તગિત વહિયાર્થીની પ્રગતિનો અંદાજ કાઢે છે. 1 થી 99ની શ્રેણી સાથે, ઉચ્ચ આંકડા ઉચ્ચ વકાસનું પ્રતનિધિતિવ કરે છે અને નમ્નિ આંકડા નમ્નિ વકાસનું પ્રતનિધિતિવ કરે છે. પ્રદર્શન સત્તર ઉપરાંત, આ માહિતિ વહિયાર્થીઓ, શક્ષિકો અને સંભાળ રાખનારાઓને વહિયાર્થીના શક્ષિણ ગ્રહણને વધુ સારી રીતે સમજવામાં મદદ કરવા માટે પૂરી પાડવામાં આવી રહી છે. SGP અને વહિયાર્થીના વર્તમાન સ્કોર બંનેને જોતાં, વહિયાર્થીએ એક વર્ષથી બીજા વર્ષ સુધી શું શીખ્યું તેનું વધુ વ્યાપક ચતિર મળે છે.

વહિયાર્થીના વકાસની ટકાવારી, વહિયાર્થીના પ્રદર્શનની રાજ્યમાં તેના અથવા તેણીના સાથીદારોના પ્રદર્શન સાથે સરખામણી કરે છે. "શૈક્ષણિક સાથીદારો" એ રાજ્યના એવા વહિયાર્થીઓ છે જેમણે પાછલા વર્ષ (વર્ષો)માં વહિયાર્થી જેટલું જ મૂલ્યાંકન આપ્યું હતું અને સમાન સ્કોર મેળવ્યો હતો. વહિયાર્થીના વકાસની ટકાવારી એ વહિયાર્થીએ શૈક્ષણિક સાથીદારોને સમાન અથવા જેમના કરતાં વધુ સ્કોર મેળવ્યા છે તેમની ટકાવારી દર્શાવે છે.

મોટાભાગના બાળરોગ ચકિતિસકોની ઓફસિમાં દવાલ પર ઊંચાઈ અને વજન માટે વૃદ્ધિચાર્ટ હોય છે. આનાથી બાળક બીજા બાળકોની સરખામણીમાં ક્યાં ઊભું છે તે સમજવામાં મદદ મળે છે. ઉદાહરણ તરીકે, જે બાળકની ઊંચાઈ 45મા પ્રસેન્ટાઇલમાં આવે છે, તે આ ઉમરના 45% બાળકો જેટલું ઊંચું અથવા તેનાથી વધુ ઊંચું હોય છે. વહિયાર્થીના વકાસની ટકાવારીનું અર્થઘટન સમાન રીતે કરવામાં આવે છે, પરંતુ માપદંડ વકાસના સંદર્ભમાં હોય છે. કોઈ વહિયાર્થીનો પરીક્ષાનો સ્કોર "નપિણાની નજીક" હોઈ શકે છે પરંતુ તે વહિયાર્થીનો વકાસ તેના અથવા તેના શૈક્ષણિક સાથીદારોની તુલનામાં વધુ હોઈ શકે છે. તેનાથી વપિરિત, ઉચ્ચ પરીક્ષા સ્કોર ધરાવતા વહિયાર્થીનો વહિયાર્થીના વકાસની ટકાવારી ઊંચી ન હોઈ શકે જો વહિયાર્થીએ સમય સાથે તેના અથવા તેના શૈક્ષણિક સાથીદારોની તુલનામાં એટલો સુધારો ન દર્શાવ્યો હોય.

વહિયાર્થીના વકાસની ટકાવારી વહિયાર્થી વર્ષ-દર-વર્ષ કેવું પ્રદર્શન કરી રહ્યો છે તે નક્કી કરવા માટે ઉપયોગી છે. ઉદાહરણ તરીકે, જો કોઈ વહિયાર્થીનો ગણતિમાં કુલ સ્કોર પાછલા વર્ષ કરતા બદલાય છે, તો શું આ અર્થપૂર્ણ છે કે નહીં? જો વહિયાર્થીના વકાસની ટકાવારી 50 હોય, તો આ વહિયાર્થી લાક્ષણિક વકાસ દર્શાવે છે. વહિયાર્થીના વકાસની ટકાવારી 50 હોવાનો અર્થ એ છે કે આ વહિયાર્થી 50મા ટકાવારીમાં છે: 50% વહિયાર્થીઓના સ્કોરમાં સમય જતાં ઓછો વધારો થયો, અને 50% વહિયાર્થીઓના સ્કોરમાં સમય જતાં વધુ અથવા કોઈ વધારો થયો નહીં.

વહિયાર્થીના વકાસની ટકાવારીની ગણતરી શક્ય તેટલા વધુ ડેટાનો ઉપયોગ કરીને કરવામાં આવે છે. વહિયાર્થીનો વકાસ સમાન સ્કોર ધરાવતા શૈક્ષણિક સાથીદારોની તુલનામાં માપવામાં આવે છે. ઉદાહરણ તરીકે, ગ્રેડ 3 ગણતિ અને ગ્રેડ 4 ગણતિમાં "નપિણા" શ્રેણીમાં સ્કોર ધરાવતા વહિયાર્થીનો આ વર્ષના ગ્રેડ 5 ગણતિ મૂલ્યાંકન માટે પ્રસેન્ટાઇલ રેનક હશે જે ગ્રેડ 3 અને 4 માં ગણતિ મૂલ્યાંકનમાં સમાન (નપિણા) સ્કોર કરનારા સાથીદારોની તુલનામાં તેમના વકાસ પર આધારતિ છે. જો આ વહિયાર્થી પાસે ગ્રેડ 3 ગણતિમાં કોઈ સ્કોર નથી, તો વહિયાર્થીના વકાસની ટકાવારી એક પાછલા વર્ષના સ્કોર પર આધારતિ હશે. જો આ પ્રથમ વર્ષ છે જ્યારે કોઈ વહિયાર્થીએ આ મૂલ્યાંકનમાં ભાગ લીધો છે, તો વહિયાર્થીના વકાસની ટકાવારીની ગણતરી શક્ય નથી.

3 ગ્રેડના વહિયાર્થીઓ માટેના વ્યક્તગિત વહિયાર્થી રપોર્ટમાં વહિયાર્થીના વકાસની ટકાવારી શામેલ કરવામાં આવશે નહીં, કારણકે આ વહિયાર્થીઓ અગાઉના વર્ષોમાં સમાન મૂલ્યાંકનમાં ભાગ લીધો ન હતો.

2.4.3 સબક્લેમ શ્રેણી દ્વારા પ્રદર્શન

I. સબક્લેમ શ્રેણી

અંગ્રેજી ભાષા કલા/સાક્ષરતા માટેની દરેક રપોર્ટિંગ શ્રેણીમાં વદિયાર્થીઓ IAR પર જે કૌશલ્ય દર્શાવે છે તે ચોક્કસ કૌશલ્ય સેટ (સબક્લેમ) છે. સબક્લેમ ગણતિ માટે આપવામાં આવે છે પરંતુ રપોર્ટિંગ શ્રેણીઓ હેઠળ સૂચબિદ્ધ નથી કારણ કે તે અંગ્રેજી ભાષા કલા/સાક્ષરતા માટે છે. દરેક સબક્લેમ શ્રેણીમાં સબક્લેમ દર્શાવતુ હેડર, વદિયાર્થીના પ્રદર્શનનું પ્રતનિધિતિવ કરતું સ્પષ્ટીકરણ યહિન અને વદિયાર્થીએ સબક્લેમની અપેક્ષાઓ પૂર્ણ કરી છે કે કેમ તેનું સ્પષ્ટીકરણ શામેલ છે.

J. સબક્લેમ પ્રદર્શન સૂચકાંકો

વદિયાર્થીની સબક્લેમ શ્રેણી દર્શાવે છે કે વદિયાર્થીએ સબક્લેમમાં કેટલું સારું પ્રદર્શન કર્યું. એકંદર અને રપોર્ટિંગ શ્રેણીના સ્કોરની જેમ, દરેક સબક્લેમ માટે વદિયાર્થીની કુશળતાનું માપ એક સામાન્ય, અંતરગત માપન સ્કેલ પર અંદાજતિ કરવામાં આવે છે. તે સ્કેલના સૂતર 1 શ્રેણીમાંના પ્રદર્શનને "નીચલા સૂતરની રેડીનેસ" તરીકે વર્ગીકૃત કરવામાં આવે છે, સૂતર 2 શ્રેણીમાંના પ્રદર્શનને "મધ્યમ સૂતરની રેડીનેસ" તરીકે વર્ગીકૃત કરવામાં આવે છે અને સૂતર 3-4 શ્રેણીમાંના પ્રદર્શનને "ઉચ્ચ સૂતરની રેડીનેસ" તરીકે વર્ગીકૃત કરવામાં આવે છે."

સબક્લેમ પ્રદર્શન એ સ્કેલ સ્કોર અથવા પ્રદર્શન સૂતરોને બદલે શ્રેણીઓનો ઉપયોગ કરીને રપોર્ટ કરવામાં આવે છે.

- ઉચ્ચ સૂતરની રેડીનેસ - અક્ષર H દ્વારા દર્શાવવામાં આવે છે **H**
- મધ્યમ સૂતરની રેડીનેસ - અક્ષર M દ્વારા દર્શાવવામાં આવે છે **M**
- નીચલા સૂતરની રેડીનેસ - અક્ષર L દ્વારા દર્શાવવામાં આવે છે **L**

K. સબક્લેમ પ્રદર્શન સૂચકાંકોના આલેખનું વર્ણન

દરેક સબક્લેમ માટે વદિયાર્થીના પ્રદર્શનને સબક્લેમ પ્રદર્શન સૂચકાંકો સાથે યહિનતિ કરવામાં આવે છે.

- ઉલ્લેખતિ સબક્લેમ માટે **અક્ષર H** સૂચવે છે કે વદિયાર્થીએ "ઉચ્ચ સૂતરની રેડીનેસ દર્શાવી હતી", જેનો અર્થ એ થાય છે કે વદિયાર્થીનું સબક્લેમ પ્રદર્શન, પ્રદર્શન સૂતર 3 અથવા 4 સાથે સુસંગત નપિણતાના સૂતરને પ્રતબિબિતિ કરે છે. આ સબક્લેમ શ્રેણીના વદિયાર્થીઓ સબક્લેમ વધિયવસતુ ક્ષેત્રમાં વધુ અભ્યાસમાં સફળતાપૂર્વક જોડાવા માટે શૈક્ષણિક રીતે સારી રીતે તૈયાર હોવાની શક્યતા છે અને તેમને સૂચનાત્મક સંવર્ધનની જરૂર પડી શકે છે.
- ઉલ્લેખતિ સબક્લેમ માટે **અક્ષર M** સૂચવે છે કે વદિયાર્થીએ "મધ્યમ સૂતરની રેડીનેસ દર્શાવી હતી", જેનો અર્થ એ થાય છે કે વદિયાર્થીનું સબક્લેમ પ્રદર્શન, પ્રદર્શન સૂતર 2 સાથે સુસંગત નપિણતાના સૂતરને પ્રતબિબિતિ કરે છે. આ સબક્લેમ શ્રેણીના વદિયાર્થીઓને સબક્લેમ વધિયવસતુ ક્ષેત્રમાં વધુ અભ્યાસમાં સફળતાપૂર્વક જોડાવા માટે શૈક્ષણિક સહાયની જરૂર હોવાની શક્યતા છે.
- ઉલ્લેખતિ સબક્લેમ માટે **અક્ષર L** સૂચવે છે કે વદિયાર્થીએ "નીચલા સૂતરની રેડીનેસ દર્શાવી હતી", જેનો અર્થ એ થાય છે કે વદિયાર્થીનું સબક્લેમ પ્રદર્શન, પ્રદર્શન સૂતર 1 સાથે સુસંગત નપિણતાના સૂતરને પ્રતબિબિતિ કરે છે. આ સબક્લેમ શ્રેણીના વદિયાર્થીઓ સબક્લેમ વધિયવસતુ ક્ષેત્રમાં વધુ અભ્યાસમાં સફળતાપૂર્વક જોડાવા માટે શૈક્ષણિક રીતે સારી રીતે તૈયાર નથી. આવા વદિયાર્થીઓને સબક્લેમ વધિયવસતુ ક્ષેત્રમાં સહિધિવધારવા માટે સૂચનાત્મક હસ્તક્ષેપોની જરૂર પડી શકે છે.

2.4.4 રપોર્ટ શ્રેણી દ્વારા કામગીરી

નોધ: ગણતિ માટે, રપોર્ટિંગ શ્રેણીઓ શામેલ નથી. આ કારણોસર, નમૂના ગણતિ ISR પર L અને M માટે કોઈ માર્કર નથી.

L. રપોર્ટિંગ શ્રેણી

અંગ્રેજી ભાષા કલા/સાક્ષરતા માટે, બે રપોર્ટિંગ શ્રેણીઓ છે, વાંચન અને લેખન, જે બોલ્ડ શીર્ષક દ્વારા સૂચવવામાં આવે છે.

M. રિપોર્ટિંગ શ્રેણી સ્કેલ સ્કોર દ્વારા પ્રદર્શન

અંગ્રેજી ભાષા કલા/સાક્ષરતા વ્યક્તિગત વદિયાર્થી રિપોર્ટ માટે, દરેક રિપોર્ટિંગ શ્રેણી માટે વદિયાર્થી પ્રદર્શન એકંદર સ્કેલ સ્કોરથી અલગ સ્કેલ પર સ્કેલ સ્કોર (વભિાગ 2.1.1 જુઓ) તરીકે પ્રદાન કરવામાં આવે છે. આ કારણોસર, દરેક રિપોર્ટિંગ શ્રેણી માટે સ્કેલ સ્કોરનો સરવાળો એકંદર સ્કેલ સ્કોરની બરાબર નહીં હોય. સંદર્ભ માટે, આ વભિાગમાં દરેક રિપોર્ટિંગ શ્રેણી માટે સ્કેલ સ્કોરનો સમાવેશ થાય છે (એટલે કે, વાંચન માટે 10-90 અને લેખન માટે 10-60).

એકંદર (અથવા "સારાંશ") સ્કેલ સ્કોરની જેમ, દરેક રિપોર્ટિંગ શ્રેણીમાં વદિયાર્થીની નપિુણતાનું માપન એક સામાન્ય, અંતરગત માપન સ્કેલ પર અંદાજિત કરવામાં આવે છે. વાંચન માટે, સૂતર 4 પ્રદર્શન ધોરણ 50ના સ્કેલ સ્કોર પર સેટ કરેલ છે. લેખન માટે, સૂતર 4 પ્રદર્શન ધોરણ 35ના સ્કેલ સ્કોર પર સેટ કરેલ છે. આમ, વાંચનમાં 50 અથવા લેખનમાં 35 ગુણ પ્રાપ્ત કરીને વદિયાર્થીને દાવામાં નપિુણ ગણી શકાય.

પરશિષ્ટ A

સ્કેલ સ્કોર શ્રેણીઓ

ગ્રેડ 3 ELA/L			
સ્તર 1 કટ	650	સ્તર 1 શ્રેણી	650-684
સ્તર 2 કટ	685	સ્તર 2 શ્રેણી	685-734
સ્તર 3 કટ	735	સ્તર 3 શ્રેણી	735-779
સ્તર 4 કટ	780	સ્તર 4 શ્રેણી	780-850

ગ્રેડ 4 ELA/L			
સ્તર 1 કટ	650	સ્તર 1 શ્રેણી	650-694
સ્તર 2 કટ	695	સ્તર 2 શ્રેણી	695-736
સ્તર 3 કટ	737	સ્તર 3 શ્રેણી	737-779
સ્તર 4 કટ	780	સ્તર 4 શ્રેણી	780-850

ગ્રેડ 5 ELA/L			
સ્તર 1 કટ	650	સ્તર 1 શ્રેણી	650-699
સ્તર 2 કટ	700	સ્તર 2 શ્રેણી	700-738
સ્તર 3 કટ	739	સ્તર 3 શ્રેણી	739-779
સ્તર 4 કટ	780	સ્તર 4 શ્રેણી	780-850

ગ્રેડ 6 ELA/L			
સ્તર 1 કટ	650	સ્તર 1 શ્રેણી	650-704
સ્તર 2 કટ	705	સ્તર 2 શ્રેણી	705-740
સ્તર 3 કટ	741	સ્તર 3 શ્રેણી	741-779
સ્તર 4 કટ	780	સ્તર 4 શ્રેણી	780-850

ગ્રેડ 7 ELA/L			
સ્તર 1 કટ	650	સ્તર 1 શ્રેણી	650-709
સ્તર 2 કટ	710	સ્તર 2 શ્રેણી	710-742
સ્તર 3 કટ	743	સ્તર 3 શ્રેણી	743-784
સ્તર 4 કટ	785	સ્તર 4 શ્રેણી	785-850

ગ્રેડ 8 ELA/L			
સ્તર 1 કટ	650	સ્તર 1 શ્રેણી	650-709
સ્તર 2 કટ	710	સ્તર 2 શ્રેણી	710-744
સ્તર 3 કટ	745	સ્તર 3 શ્રેણી	745-794
સ્તર 4 કટ	795	સ્તર 4 શ્રેણી	795-850

ग्रेड 3 गणति			
सूत्र 1 कट	650	सूत्र 1 श्रेणी	650-704
सूत्र 2 कट	705	सूत्र 2 श्रेणी	705-731
सूत्र 3 कट	732	सूत्र 3 श्रेणी	732-780
सूत्र 4 कट	781	सूत्र 4 श्रेणी	781-850

ग्रेड 4 गणति			
सूत्र 1 कट	650	सूत्र 1 श्रेणी	650-707
सूत्र 2 कट	708	सूत्र 2 श्रेणी	708-739
सूत्र 3 कट	740	सूत्र 3 श्रेणी	740-783
सूत्र 4 कट	784	सूत्र 4 श्रेणी	784-850

ग्रेड 5 गणति			
सूत्र 1 कट	650	सूत्र 1 श्रेणी	650-708
सूत्र 2 कट	709	सूत्र 2 श्रेणी	709-739
सूत्र 3 कट	740	सूत्र 3 श्रेणी	740-781
सूत्र 4 कट	782	सूत्र 4 श्रेणी	782-850

ग्रेड 6 गणति			
सूत्र 1 कट	650	सूत्र 1 श्रेणी	650-704
सूत्र 2 कट	705	सूत्र 2 श्रेणी	705-741
सूत्र 3 कट	742	सूत्र 3 श्रेणी	742-772
सूत्र 4 कट	773	सूत्र 4 श्रेणी	773-850

ग्रेड 7 गणति			
सूत्र 1 कट	650	सूत्र 1 श्रेणी	650-711
सूत्र 2 कट	712	सूत्र 2 श्रेणी	712-744
सूत्र 3 कट	745	सूत्र 3 श्रेणी	745-780
सूत्र 4 कट	781	सूत्र 4 श्रेणी	781-850

ग्रेड 8 गणति			
सूत्र 1 कट	650	सूत्र 1 श्रेणी	650-704
सूत्र 2 कट	705	सूत्र 2 श्रेणी	705-744
सूत्र 3 कट	745	सूत्र 3 श्रेणी	745-790
सूत्र 4 कट	791	सूत्र 4 श्रेणी	791-850