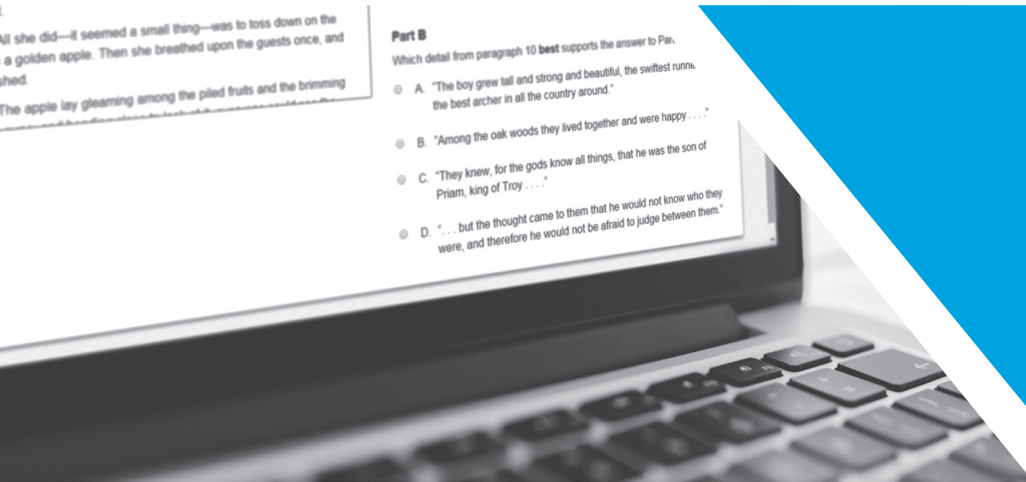
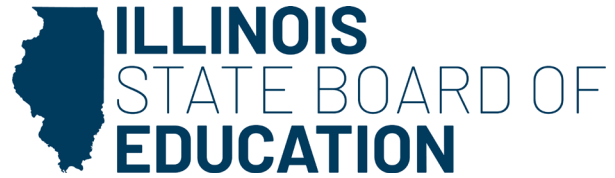


Printemps



Évaluation de l'état de préparation de l'Illinois (IAR) Guide D'interprétation Du Rapport De Notation

Table des matières

1.0 Renseignements généraux à l'intention des parents et des enseignants.....	1
1.1 Contexte	1
1.2 Évaluation IAR.....	1
1.3 Confidentialité de la communication des résultats	1
1.4 Objet du présent guide.....	1
2.0 Comprendre le rapport individuel sur l'évaluation de l'état de préparation des élèves de l'Illinois (ISR).....	2
2.1 Types de scores sur le rapport individuel de l'élève de l'IAR	2
2.1.1 Score échelonné	2
2.1.2 Niveau de résultat.....	2
2.1.3 Indicateurs de résultat par domaine.....	2
2.2 Exemple de bulletin individuel de l'élève (ELA/L).....	3
2.3 Exemple de bulletin individuel de l'élève (Mathématiques)	5
2.4 Description des rapports individuels d'élèves	7
2.4.1 Informations générales.....	7
2.4.2 Scores globaux de l'évaluation.....	7
2.4.3 Résultat par catégorie de domaine.....	9
2.4.4 Résultat par catégorie de rapport.....	9
Appendice A	11
Plages des scores échelonnés.....	12

1.0 Renseignements généraux à l'intention des parents et des enseignants

1.1 Contexte

L'Évaluation de l'état de préparation de l'Illinois (IAR) évalue les progrès des élèves de la 3e (CE2) à la 8e année (4e) dans le respect des normes d'apprentissage de l'Illinois dans le cadre de l'enseignement de l'anglais et des mathématiques.

1.2 Évaluation IAR

L'objectif principal de l'IAR est de permettre aux élèves de démontrer leurs connaissances et leurs aptitudes en mathématiques et en anglais, d'aider les enseignants à soutenir l'apprentissage des élèves, d'utiliser la technologie dans les évaluations, de promouvoir la responsabilisation à tous les niveaux, ainsi que de fournir une mesure de la préparation des élèves à l'université et à leur future carrière.

L'Évaluation de l'état de préparation de l'Illinois du Printemps a été effectuée sur ordinateur ou sur version papier. Les évaluations en anglais/littérature (ELA/L) ont mis l'accent sur la maîtrise de l'expression écrite dans le contexte de l'analyse de textes. Les évaluations de mathématiques se sont concentrées sur l'application des compétences et des concepts, la compréhension de problèmes à plusieurs étapes qui exigent un raisonnement abstrait, et la modélisation de problèmes concrets avec précision, persévérance et l'utilisation stratégique d'outils. Dans les deux domaines de contenu, les élèves ont également démontré leurs compétences et leurs connaissances acquises en répondant à des questions à choix multiples et à des questions à compléter.

1.3 Confidentialité de la communication des résultats

Les résultats individuels des élèves à l'IAR sont confidentiels et ne peuvent être communiqués que conformément à la loi de 1974 sur les droits de la famille en matière d'éducation et la protection de la vie privée (20 U.S.C. Section 1232g). Les données globales sur le résultat des élèves sont mises à la disposition du public et ne contiennent pas les noms des élèves ou des enseignants.

1.4 Objet du présent guide

Ce guide fournit des informations sur les rapports individuels d'élèves, les rapports d'établissement et les rapports de districts fournis pour les résultats de l'IAR. La Section 2.0, qui décrit et explique les éléments du rapport individuel d'élèves, peut être communiquée aux parents. Cette section permettra aux parents de comprendre les résultats aux examens de leur enfant. La Section 3.0 présente et explique les éléments des rapports d'établissement et de district. Les politiques et les méthodes de calcul propres à chaque État pour la reddition de comptes peuvent différer de celles utilisées pour les rapports d'évaluation.

Les exemples de rapports figurant dans ce guide sont fournis uniquement à des fins d'illustration. Ils sont fournis afin de présenter la structure de base des rapports ainsi que les informations qu'ils contiennent. Les exemples de rapports n'incluent pas de données réelles provenant d'une session de test.

2.0 Comprendre le rapport individuel sur l'évaluation de l'état de préparation des élèves de l'Illinois (ISR)

2.1 Types de scores sur le rapport individuel de l'élève de l'IAR

Le résultat de l'élève à l'IAR est décrit dans le rapport individuel d'élèves à l'aide de scores échelonnés, de niveaux et d'indicateurs de résultats par domaine. Les résultats moyens des États sont inclus dans les sections pertinentes du rapport pour permettre aux parents de comprendre comment la performance de leur enfant se compare à celle des autres élèves.

2.1.1 Score échelonné

Un score échelonné est une valeur numérique qui résume la performance de l'élève. Tous les élèves ne répondent pas aux questions ; c'est pourquoi le score brut de chaque élève (les points réellement obtenus aux questions) est ajusté pour tenir compte des légères différences de difficulté entre les différentes versions et sessions de test. Le score échelonné qui en résulte permet une comparaison précise entre les différentes versions du test et les années de sessions pour un même niveau scolaire ou cours et domaine d'étude. Les rapports de l'IAR fournissent des scores échelonnés globaux pour l'anglais/littérature et les mathématiques, qui déterminent le niveau de résultat d'un élève. Les scores échelonnés de l'IAR varient de 650 à 850 pour tous les tests. De plus, les rapports de l'IAR pour l'anglais/littérature fournissent des scores échelonnés distincts pour la lecture et l'expression écrite. Les scores échelonnés de lecture de l'IAR varient de 10 à 90, et les scores échelonnés d'expression écrite de l'IAR varient de 10 à 60.

Par exemple, un élève qui obtient un score globale de 800 à une version de l'évaluation de mathématiques de 8e année (4e) devrait obtenir un score équivalente de 800 à toute autre version de cette même évaluation. De plus, le score échelonné global de l'élève et son niveau de maîtrise des concepts et des compétences seraient comparables à ceux d'un élève qui a passé le même test l'année précédente ou l'année suivante.

2.1.2 Niveau de résultat

Chaque niveau de résultat est un niveau général et catégoriel, défini par le score global échelonné de l'élève. Il est utilisé pour rendre compte du résultat global de l'élève en décrivant dans quelle mesure il a répondu aux attentes de son niveau scolaire/cours. Chaque niveau de résultat est défini par une plage de scores échelonnés pour l'évaluation. Il existe quatre niveaux de résultat pour l'évaluation de l'état de préparation de l'Illinois :

- Niveau 4 : Au-dessus du niveau de compétence
- Niveau 3 Compétent
- Niveau 2 : Proche du niveau de compétence
- Niveau 1 : Au-dessous du niveau de compétence

Les élèves ayant atteint des résultats de niveau 3 et 4, c'est-à-dire « compétent » ou « au-dessus du niveau de compétence », ont démontré qu'ils étaient prêts pour le niveau ou le cours supérieur et, à terme, qu'ils sont susceptibles d'être sur la bonne voie pour poursuivre leurs études supérieures et leur carrière. Des informations supplémentaires relatives aux niveaux des résultats des tests se trouvent à l'annexe A.

Les descripteurs de niveau de résultats (PLD) décrivent les connaissances, les aptitudes et les pratiques que les élèves devraient connaître et être en mesure de démontrer à chaque niveau de résultat dans chaque domaine de contenu (Anglais/littérature et mathématiques) et à chaque niveau scolaire/cours. Les PLD sont disponibles sur <https://il.mypersonsupport.com/reporting/>.

2.1.3 Indicateurs de résultat par domaine

Les indicateurs de résultat par domaine pour l'IAR sont présentés à l'aide de représentations graphiques qui indiquent la performance de l'élève par rapport au résultat global des élèves qui ont atteint le niveau de compétence ou qui sont proches du niveau de compétence pour le contenu en question.

Le résultat par domaine est rapporté à l'aide de catégories plutôt que des scores échelonnés ou des niveaux de résultat.

- Niveau de préparation supérieur - représenté par la lettre H **H**
- Niveau de préparation intermédiaire - représenté par la lettre M **M**
- Niveau de préparation inférieur - représenté par la lettre L **L**

2.2 Exemple de bulletin individuel de l'élève (ELA/L)



A PRÉNOM NOM DE FAMILLE

Date de naissance : 04/05/2014 ID : 402145182 Année : 3
 EXEMPLE DE NOM DE DISTRICT
 EXEMPLE DE NOM D'ÉCOLE
 ILLINOIS

B ÉTUDE DE LA LANGUE - 3e ANNÉE (CE2) PRINTEMPS 2025

Rapport d'évaluation sur l'étude de la langue/littérature, 2024-2025

Les normes d'apprentissage de l'Illinois décrivent les compétences, les connaissances du contenu et les capacités de réflexion critique dont les élèves ont besoin à chaque niveau scolaire pour être sur la voie de la préparation vers l'université et vers les filières professionnelles à la fin de l'école secondaire. L'Évaluation de l'état de préparation de l'Illinois (« IAR ») estime dans quelle mesure PRÉNOM01 suit le rythme des normes d'apprentissage de l'Illinois.

3

C Pour visionner une vidéo personnalisée sur les résultats de PRÉNOM01 et en savoir plus sur l'évaluation, scannez le code QR situé à droite, ou visitez le site : <https://familyportal.pearson.com/il>.



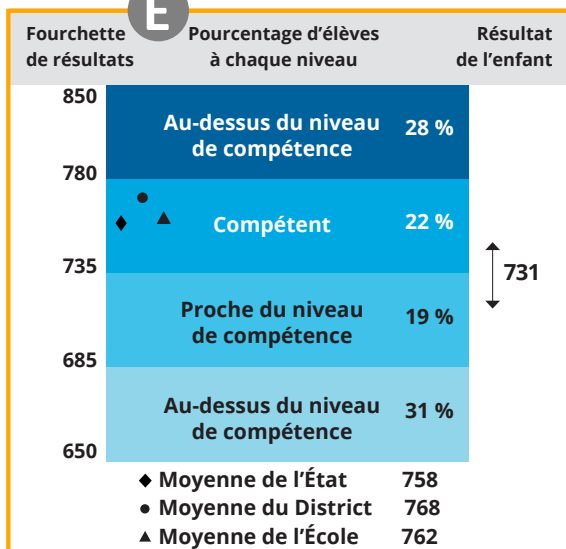
D Comment est-ce que je peux utiliser ce rapport ?

Le State Board of Education a divisé les notes de l'IAR en quatre niveaux de compétence pour décrire l'apprentissage actuel.

Demandez à votre enseignant :

- Pour des exemples de compétences et d'aptitudes à la réflexion critique qui sont caractéristiques des différents niveaux de compétence en étude de la langue/littérature en 3e année (CE2), ou consultez le site <https://il.mypearsonsupport.com/reporting> pour plus d'informations.
- Ce que ce rapport révèle sur les points forts et les difficultés actuels de votre enfant.
- Que feront-ils cette année et quelles actions pouvez-vous entreprendre chez vous pour favoriser les progrès de votre enfant ?

E Le résultat de votre enfant



PRÉNOM01 a obtenu un score de **731** en 3e année (CE2) à l'IAR de 2025. Ce résultat estime les niveaux actuels de compétences et de connaissances académiques et la capacité actuelle d'appliquer cet apprentissage à de nouvelles tâches scolaires. Des résultats plus élevés reflètent normalement un plus grand éventail de connaissances en étude de la langue /littérature et une plus grande capacité d'appliquer ces connaissances à des tâches et à des problèmes scolaires plus complexes.

Il est important de se rappeler que le résultat IAR de votre enfant est une **estimation** de son apprentissage actuel. Le résultat de votre enfant peut être supérieur ou inférieur de **15,0**. C'est l'ampleur de la variation à laquelle on pourrait s'attendre pour votre enfant s'il/elle passait le test plusieurs fois. Il ne faut pas surinterpréter les petites différences dans les résultats.

Il est important de se rappeler que les résultats précédents ne déterminent pas la croissance et la réussite scolaires futures. Une éducation de haute qualité ainsi que l'effort et l'engagement des élèves contribuent à façonner les résultats futurs.

G Mesure Lexile Prévüe : **230L** et fourchette : **130L- 280L**
 Le *cadre* Lexile® pour la lecture peut être utilisé pour associer votre enfant à des textes de son niveau de lecture. Pour en savoir plus et accéder à des ressources pour soutenir le développement de la lecture des élèves, veuillez consulter le guide parental Lexile : <https://hub.lexile.com/lexile-measures-parent-guide/>.

Comprendre le rapport individuel des élèves (ISR) de l'IAR (Évaluation de l'état de préparation de l'Illinois)

H

Percentile de croissance de l'élève

Il n'y avait pas assez d'information sur votre enfant ou sur ses camarades pour calculer le percentile de croissance de l'élève cette année. La première année où un élève passe un test dans l'Illinois est son année de référence.

UN EXAMEN PLUS APPROFONDI DE CINQ DOMAINES DE L'ÉTAT DE PRÉPARATION À LA LECTURE ET À L'ÉCRITURE

I

Pour rester sur la bonne voie en ce qui concerne la préparation aux études universitaires et à la carrière, les élèves doivent acquérir un large éventail de compétences, de connaissances du contenu et d'aptitudes à la pensée critique à tous les niveaux scolaires. Ils se développent souvent à des rythmes différents en raison des différences de priorités en matière de programmes scolaires des enseignants et des écoles, des différences d'intérêts des élèves et de leurs expériences extra-scolaires, et de nombreux autres facteurs.

L'Évaluation de l'état de préparation de l'Illinois (ou « IAR ») décrit l'état de préparation dans cinq domaines de la lecture et de l'écriture en plaçant les résultats de votre enfant soit au niveau **S-Supérieur**, **M-Moyen** ou **I-Inférieur** de la fourchette concernant chaque domaine. Connaître les résultats de votre enfant dans des domaines de contenu essentiels vous permet d'avoir un dialogue plus fructueux avec les enseignants de votre enfant pour soutenir son futur développement académique.

J

H

Pour obtenir des estimations relatives à l'état de préparation de niveau **Supérieur**, demandez à votre/vos enseignant(s) comment votre enfant peut être mis au défi de renforcer ses atouts tant à l'école qu'à la maison.

M

Pour obtenir des estimations relatives à l'état de préparation de niveau **Moyen**, demandez à votre/vos enseignant(s) comment aider votre enfant à se dépasser dans ce domaine par le travail à l'école et les activités à la maison.

L

Pour obtenir des estimations relatives à l'état de préparation de niveau **Inférieur**, demandez à votre/vos enseignant(s) quels sont les moyens de soutien supplémentaires dont votre enfant pourrait disposer à l'école pour répondre aux attentes du niveau scolaire et quelles ressources sont disponibles pour vous aider à le/la soutenir à la maison.

Les élèves qui sont prêts dans ces cinq domaines réussissent à faire ce qui suit :

K

M

TEXTE LITTÉRAIRE

Lecture et analyse du domaine littéraire fictionnel, du théâtre et de la poésie

H

EXPRESSION ÉCRITE

Composer des textes bien développés à partir de ce que les élèves ont lu

H

TEXTE INFORMATIF

Lecture et analyse de textes de non-fiction, historiques, scientifiques et artistiques

M

CONNAISSANCE ET UTILISATION DES CONVENTIONS LINGUISTIQUES

Rédiger des textes en utilisant les règles de l'anglais standard

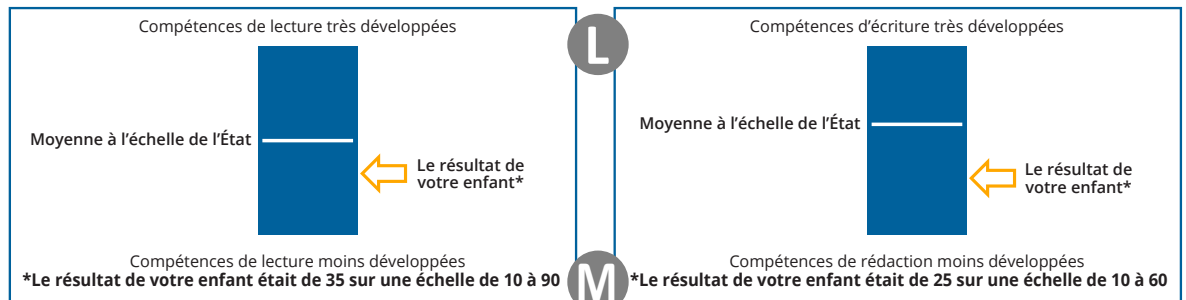
M

VOCABULAIRE

Utiliser l'expérience, le contexte et l'analyse pour déterminer la signification des mots

LECTURE GÉNÉRALE

RÉDACTION GÉNÉRALE



2.3 Exemple de bulletin individuel de l'élève (Mathématiques)

A PRÉNOM NOM DE FAMILLE
 Date de naissance : 04/11/2012 ID : 230024383 **Année : 3**
 EXEMPLE DE NOM DE DISTRICT
 EXEMPLE DE NOM D'ÉCOLE
 ILLINOIS

B MATHÉMATIQUES - 3ÈME ANNÉE

B Rapport d'évaluation en mathématiques, 2024-2025

Les normes d'apprentissage de l'Illinois décrivent les compétences, les connaissances du contenu et les capacités de réflexion critique dont les élèves ont besoin à chaque niveau scolaire pour être sur la voie de la préparation vers l'université et vers les filières professionnelles à la fin de l'école secondaire. L'évaluation de l'état de préparation de l'Illinois (« IAR ») estime dans quelle mesure PRÉNOM07 suit le rythme des normes d'apprentissage de l'Illinois.

PRINTemps 2025

C Pour visionner une vidéo personnalisée sur les résultats de PRÉNOM07 et en savoir plus sur l'évaluation, scannez le code QR situé à droite ou visitez le site : <https://familyportal.pearson.com/il>

D Comment est-ce que je peux utiliser ce rapport ?

Le State Board of Education a divisé les notes de l'IAR en quatre niveaux de compétence pour décrire l'apprentissage actuel.

Demandez à votre enseignant :

- Pour des exemples de compétences et d'aptitudes à la réflexion critique qui sont caractéristiques des différents niveaux de compétence en mathématiques en 3e année (CE2), ou consultez le site <https://il.mypearsonsupport.com/reporting> pour plus d'information.
- Ce que ce rapport révèle sur les points forts et les difficultés actuels de votre enfant.
- Que feront-ils cette année et quelles actions pouvez-vous entreprendre chez vous pour favoriser les progrès de votre enfant ?

E

Fourchette de résultats	Pourcentage d'élèves à chaque niveau	Résultat de l'enfant
850	Au-dessus du niveau de compétence	↕ 779
781	Compétent	
732	Proche du niveau de compétence	
705	Au-dessus du niveau de compétence	
650		
◆ Moyenne de l'État 770 ● Moyenne du District 758 ▲ Moyenne de l'École 750		

F Le résultat de votre enfant

PRÉNOM07 a obtenu une note de **779** en 3e année (CE2) à l'IAR de 2025. Ce résultat estime les niveaux actuels de compétences et de connaissances académiques et la capacité actuelle d'appliquer cet apprentissage à de nouvelles tâches scolaires. Des résultats plus élevés reflètent normalement un plus grand éventail de connaissances en mathématiques et une plus grande capacité d'appliquer ces connaissances à des tâches et à des problèmes scolaires plus complexes.

Il est important de se rappeler que le résultat IAR de votre enfant est une **estimation** de son apprentissage actuel. Le résultat de votre enfant peut être supérieur ou inférieur de **7,5** points. C'est l'ampleur de la variation à laquelle on pourrait s'attendre pour votre enfant s'il/elle passait le test plusieurs fois. Il ne faut pas surinterpréter les petites différences dans les résultats.

Il est important de se rappeler que les résultats précédents ne déterminent pas la croissance et la réussite scolaires futures. Une éducation de haute qualité ainsi que l'effort et l'engagement des élèves contribuent à façonner les résultats futurs.

G Mesure Quantile Prévue : **990Q** et fourchette : **940Q - 1040Q**
 Le cadre *Quantile*® pour les mathématiques peut être utilisé pour permettre de trouver des ressources pour l'enseignement des mathématiques basées sur les compétences mathématiques des élèves. Pour en savoir plus et accéder aux ressources pour soutenir le développement des mathématiques des élèves, veuillez consulter le guide parental Quantile : <https://hub.lexile.com/quantile-measures-parent-guide/>.

Page 1 sur 2 0

Comprendre le rapport individuel des élèves (ISR) de l'IAR (Évaluation de l'état de préparation de l'Illinois)

H Percentile de croissance de l'élève

Il n'y avait pas assez d'information sur votre enfant ou sur ses camarades pour calculer le percentile de croissance de l'élève cette année. La première année où un élève passe un test dans l'Illinois est son année de référence.

UN EXAMEN PLUS APPROFONDI DE QUATRE DOMAINES DE L'ÉTAT DE PRÉPARATION EN MATHÉMATIQUES

Pour rester sur la bonne voie en ce qui concerne la préparation aux études universitaires et à la carrière, les élèves doivent acquérir un large éventail de compétences, de connaissances du contenu et d'aptitudes à la pensée critique à tous les niveaux scolaires. Ils se développent souvent à des rythmes différents en raison des différences de priorités en matière de programmes scolaires des enseignants et des écoles, des différences d'intérêts des élèves et de leurs expériences extra-scolaires, et de nombreux autres facteurs.

L'IAAR décrit l'état de préparation dans quatre domaines de la lecture et de l'écriture en plaçant les résultats de votre enfant soit au niveau **S-Supérieur**, **M-Moyen** ou **L-Inférieur** de la fourchette concernant chaque domaine. Connaître les résultats de votre enfant dans des domaines de contenu essentiels vous permet d'avoir un dialogue plus fructueux avec les enseignants de votre enfant pour soutenir son futur développement académique.

- J** **H** Pour obtenir des estimations relatives à l'état de préparation de niveau **Supérieur**, demandez à votre/vos enseignant(s) comment votre enfant peut être mis au défi de renforcer ses atouts tant à l'école qu'à la maison.
- M** Pour obtenir des estimations relatives à l'état de préparation de niveau **Moyen**, demandez à votre/vos enseignant(s) comment aider votre enfant à se dépasser dans ce domaine par le travail à l'école et les activités à la maison.
- L** Pour obtenir des estimations relatives à l'état de préparation de niveau **Inférieur**, demandez à votre/vos enseignant(s) quels sont les moyens de soutien supplémentaires dont votre enfant pourrait disposer à l'école pour répondre aux attentes du niveau scolaire et quelles ressources sont disponibles pour vous aider à le/la soutenir à la maison.

Les élèves qui sont prêts dans ces quatre domaines réussissent à faire ce qui suit :

- | | |
|--|--|
| <p>K M CONTENU MAJEUR</p> <p>Résoudre des problèmes impliquant la multiplication et la division, l'aire, la mesure et la compréhension des fractions de base</p> | <p>M EXPRIMER UN RAISONNEMENT MATHÉMATIQUE</p> <p>Créer et justifier des solutions mathématiques logiques et analyser et corriger le raisonnement des autres</p> |
| <p>M CONTENU ADDITIONNEL ET DE SOUTIEN</p> <p>Résoudre des problèmes impliquant le périmètre, la valeur de position, les formes géométriques et les représentations de données</p> | <p>M MODÉLISATION ET APPLICATION</p> <p>Résoudre des problèmes du monde réel, représenter et résoudre des problèmes à l'aide de symboles, raisonner quantitativement et stratégiquement à l'aide d'outils appropriés</p> |

2.4 Description des rapports individuels d'élèves

2.4.1 Informations générales

A. Informations d'identification

Un bulletin individuel de l'élève indique le nom de l'élève, sa date de naissance, son numéro d'identification au niveau de l'état, son niveau scolaire au moment de l'évaluation, le nom du district, le nom de l'école et l'État. Le niveau scolaire évalué est également indiqué dans un encadré situé à gauche du rapport.

B. Description du rapport

La description du rapport indique le niveau scolaire évalué, la matière évaluée (Anglais/littérature ou mathématiques) et l'année d'évaluation. Il fournit également un aperçu général de l'évaluation et du rapport de notation.

C. Portail familial

Les rapports individuels d'élèves contiennent des informations permettant aux parents de consulter les bulletins des élèves et les vidéos d'explication via le portail des parents (IL Parent Portal). Le portail des parents est accessible à l'adresse suivante <https://familyportal.pearson.com/il>.

D. Comment utiliser le rapport

Cette section fournit des indications sur la manière dont les parents peuvent utiliser le rapport pour entamer une discussion avec le(s) enseignant(s) de leur enfant. Il est important que les parents et les enseignants se rencontrent régulièrement afin de s'assurer que les élèves acquièrent les compétences nécessaires pour ne pas prendre du retard. Ces informations peuvent également permettre d'identifier les forces et les faiblesses de l'enfant afin que les parents et les enseignants puissent travailler ensemble pour soutenir la progression scolaire de l'élève.

2.4.2 Scores globaux de l'évaluation

E. Représentation graphique du résultat global : Score échelonné global et niveau de résultat

Ce graphique illustre les quatre niveaux de résultats et la position du score échelonné global de l'élève sur l'échelle de résultats. Le score de l'élève est indiqué par le triangle noir, positionné sur la plage des scores échelonnés globaux qui définissent chaque niveau de résultat. Les plages de scores échelonnés globaux sont indiqués sous le graphique. Le score échelonné nécessaire pour atteindre chaque niveau de résultat varie tant en anglais/littérature qu'en mathématiques. Veuillez vous référer à l'**annexe A** pour obtenir la liste complète des plages de scores échelonnés pour chaque niveau de résultats. Cette section comprend également le score échelonné global moyen pour l'État et les pourcentages de niveaux de résultat de l'État.

F. Le score de votre enfant

Cette section du rapport fournit des informations sur le score échelonné global de votre enfant, ainsi qu'une estimation des changements attendus de ce score s'il/elle passait le test à plusieurs reprises.

G. Mesure Lexile et Quantile

Une mesure Lexile représente à la fois la capacité de lecture d'un élève et la difficulté d'un texte, tel qu'un livre ou un article de magazine. Utilisées ensemble, la mesure Lexile du lecteur et la mesure Lexile du texte permettent aux parents et aux enseignants de choisir des livres, des articles et d'autres documents qui correspondent aux capacités de lecture uniques des élèves. Lorsqu'un élève lit un texte qui se situe dans sa plage Lexile, il/elle est susceptible de le comprendre suffisamment pour en saisir le sens, tout en présentant un niveau de difficulté suffisant pour maintenir son intérêt et son apprentissage.

Pour plus d'informations, cliquez sur le lien suivant : www.Lexile.com

Une mesure Quantile représente à la fois le niveau de compétence mathématique d'un élève et la difficulté d'une notion ou d'une compétence mathématique. Les mesures Quantile permettent aux enseignants d'identifier les notions mathématiques ou les ressources adaptées aux capacités de leurs élèves, leur permettant ainsi de cibler l'enseignement et de répondre aux besoins des élèves.

Pour plus d'informations, cliquez sur le lien suivant : www.quantiles.com

H. Rang centile de croissance des élèves (SGP)

Les rangs centiles de croissance des élèves estiment la progression de chaque élève en suivant l'évolution de ses scores d'une année sur l'autre. Avec une plage de 1 à 99, les chiffres les plus élevés représentent une forte croissance, et les plus bas une faible croissance. En plus des niveaux de résultat, ces informations sont fournies pour permettre aux élèves, aux enseignants et aux familles de mieux comprendre l'apprentissage des élèves. L'examen du rang centile de croissance des élèves (SGP) et du score actuel de l'élève offre une image plus complète de ce que l'élève a appris d'une année à l'autre.

Les rangs centiles de croissance des élèves comparent le résultats d'un élève à celle de ses pairs sur le plan scolaire au sein de l'État. Les « pairs sur le plan scolaire » sont des élèves de l'État qui ont passé une évaluation similaire à celle de l'élève au cours de l'année ou des années précédentes et qui ont obtenu un score similaire. Le rang centile de croissance des élèves indique le pourcentage de pairs sur le plan scolaire dont le score de l'élève était égal ou supérieur au leur.

Sur le mur de la plupart des cabinets de pédiatres, il y a un tableau de croissance pour la taille et le poids. Cela permet de comprendre où se situe un enfant par rapport aux autres enfants. Par exemple, un enfant dont la taille se situe au 45e centile est aussi grand, ou plus grand, que 45 % des enfants de son âge. Les rangs centiles de croissance des élèves s'interprètent de la même manière, mais la mesure est en termes de croissance. Le score d'un élève peut être 'proche du niveau de compétence', mais cet élève peut avoir une forte croissance (une amélioration de son score) par rapport à ses pairs sur le plan scolaire. À l'inverse, un élève ayant un score élevé au test peut ne pas avoir un rang centile de croissance élevé s'il n'a pas montré autant d'amélioration au fil du temps que ses pairs sur le plan scolaire.

Les rangs centiles de croissance des élèves sont utiles pour déterminer la performance d'un élève d'une année sur l'autre. Par exemple, si le score total d'un élève en mathématiques change par rapport à l'année précédente, est-ce significatif ou non ? Si le rang centile de croissance de l'élève est de 50, cela signifie que cet élève a une croissance standard. Un rang centile de croissance de l'élève de 50 signifie que cet élève se situe au 50e centile : 50 % des élèves ont eu une progression de scores plus faible au fil du temps, et 50 % une progression plus élevée ou nulle.

Les rangs centiles de croissance des élèves sont calculés en utilisant le plus de données possible. La croissance des élèves est mesurée par rapport aux pairs sur le plan scolaire ayant des scores similaires. Par exemple, un élève qui a obtenu un score dans la catégorie 'compétent' en mathématiques en 3e année (CE2) et en 4e année (CM1) aura un rang centile pour l'évaluation de mathématiques de la 5e année (CM2) de cette année. Ce rang est basé sur sa croissance par rapport aux pairs qui ont obtenu des scores similaires (compétents) aux évaluations de mathématiques en 3e et 4e année (CE2 et CM1). Si cet élève n'a pas de score en mathématiques de 3e année (CE2), alors le rang centile de croissance de l'élève sera basé sur le score de l'année précédente. S'il s'agit de la première année où un élève participe à cette évaluation, le calcul d'un rang centile de croissance n'est pas possible.

Les rapports individuels d'élèves de 3e (CE2) n'incluront pas le percentile de croissance des élèves, car ces élèves n'ont pas participé à des évaluations similaires les années précédentes.

2.4.3 Résultat par catégorie de domaine




I. Catégorie de domaine

Dans chaque catégorie de rapport pour l'anglais/littérature se trouvent des ensembles de compétences spécifiques (domaines) que les élèves démontrent sur l'évaluation IAR. Des domaines sont fournis pour les mathématiques, mais ils ne sont pas répertoriés sous les catégories de rapport comme ils le sont pour l'anglais/littérature. Chaque catégorie de domaine comprend un en-tête identifiant le domaine, une icône explicative représentant le résultat de l'élève, et une explication indiquant si l'élève a satisfait aux attentes de ce domaine.

J. Indicateurs de résultat des domaines

La catégorie domaine d'un élève représente son niveau de performance dans un domaine. Tout comme pour les scores globaux et par catégorie de rapport, une mesure du niveau de compétence de l'élève pour chaque domaine est estimée sur une échelle de mesure commune et sous-jacente. Le résultat dans la plage du niveau 1 de cette échelle est classé comme « niveau de préparation faible », celui dans la fourchette du niveau 2 est classé comme « niveau de préparation moyen » et celui dans la fourchette des niveaux 3-4 est classé comme « niveau de préparation élevé ».

Le résultat par domaine est rapporté à l'aide de catégories plutôt que des scores échelonnés ou des niveaux de résultat.

- Niveau de préparation supérieur - représenté par la lettre H 
- Niveau de préparation intermédiaire - représenté par la lettre M 
- Niveau de préparation faible - représenté par la lettre L 

K. Description des graphiques des indicateurs de résultats des domaines

Le résultat de l'élève pour chaque domaine est indiquée par un indicateur de résultat de domaine.

- **La lettre H** pour le domaine spécifié, indique que l'élève a « démontré un niveau de préparation élevé », ce qui signifie que le résultat de l'élève pour ce domaine reflète un niveau de compétence conforme aux niveaux de résultat 3 ou 4. Les élèves de cette catégorie de domaine sont probablement bien préparés sur le plan scolaire pour s'engager avec succès dans d'autres études dans le domaine concerné et pourraient avoir besoin d'un enrichissement pédagogique.
- **La lettre M** pour le domaine spécifié, indique que l'élève a « démontré un niveau de préparation intermédiaire », ce qui signifie que la performance de l'élève pour ce domaine reflète un niveau de résultat conforme au niveau de résultat 2. Les élèves de cette catégorie de domaine ont probablement besoin d'un soutien scolaire pour s'engager avec succès dans d'autres études dans ce domaine de contenu.
- **La lettre L** pour le domaine spécifié, indique que l'élève a « démontré un niveau de préparation plus faible », ce qui signifie que le résultat de l'élève pour ce domaine reflète un niveau de résultat conforme au niveau de résultat 1. Les élèves de cette catégorie de domaine ne sont probablement pas bien préparés sur le plan scolaire pour s'engager avec succès dans d'autres études dans ce domaine de contenu. De tels élèves ont probablement besoin d'interventions pédagogiques pour améliorer leurs résultats dans ce domaine de contenu.

2.4.4 Résultat par catégorie de rapport

Remarque : Pour les mathématiques, les catégories de rapport ne sont pas incluses. Pour cette raison, il n'y a pas de marqueurs pour L et M sur l'exemple de l'ISR en mathématiques.

L. Catégorie de rapport

Pour l'anglais/littérature, il y a deux catégories de rapport, la lecture et l'expression écrite, indiquées par un titre en gras.

M. Résultat par catégorie de rapport – score échelonné

Pour les rapports individuels d'élèves en anglais/littérature, le résultat de l'élève pour chaque catégorie de rapport est fourni sous forme de score échelonné (voir section 2.1.1), sur une échelle différente de celle du score échelonné global. Pour cette raison, la somme des scores sur l'échelle de chaque catégorie de rapport ne sera pas égale au score global sur l'échelle. À titre de référence, cette section inclut les scores sur l'échelle pour chaque catégorie de rapport (par exemple, de 10 à 90 pour la lecture et de 10 à 60 pour l'expression écrite).

Comme pour les scores globaux sur l'échelle (ou « sommatifs »), une mesure du niveau de compétence de l'élève dans chaque catégorie de rapport est estimée sur une échelle de mesure commune et sous-jacente. Pour la lecture, le standard de résultat du niveau 4 est fixé à un score sur l'échelle de 50. Pour l'expression écrite, le standard de résultat du niveau 4 est fixé à un score sur l'échelle de 35. Ainsi, un élève pourrait être considéré comme compétent dans un domaine en obtenant un score de 50 en lecture ou de 35 en expression écrite.

Appendice A

Plages des scores échelonnés

3e année (CE2) Anglais/littérature			
Seuil du niveau 1	650	Plage du niveau 1	650-684
Seuil du niveau 2	685	Plage du niveau 2	685-734
Seuil du niveau 3	735	Plage du niveau 3	735-779
Seuil du niveau 4	780	Plage du niveau 4	780-850

4e année (CM2) Anglais/littérature			
Seuil du niveau 1	650	Plage du niveau 1	650-694
Seuil du niveau 2	695	Plage du niveau 2	695-736
Seuil du niveau 3	737	Plage du niveau 3	737-779
Seuil du niveau 4	780	Plage du niveau 4	780-850

5e année (CM2) Anglais/littérature			
Seuil du niveau 1	650	Plage du niveau 1	650-699
Seuil du niveau 2	700	Plage du niveau 2	700-738
Seuil du niveau 3	739	Plage du niveau 3	739-779
Seuil du niveau 4	780	Plage du niveau 4	780-850

6e année (6e) Anglais/littérature			
Seuil du niveau 1	650	Plage du niveau 1	650-704
Seuil du niveau 2	705	Plage du niveau 2	705-740
Seuil du niveau 3	741	Plage du niveau 3	741-779
Seuil du niveau 4	780	Plage du niveau 4	780-850

7e année (5e) Anglais/littérature			
Seuil du niveau 1	650	Plage du niveau 1	650-709
Seuil du niveau 2	710	Plage du niveau 2	710-742
Seuil du niveau 3	743	Plage du niveau 3	743-784
Seuil du niveau 4	785	Plage du niveau 4	785-850

8e année (4e) Anglais/littérature			
Seuil du niveau 1	650	Plage du niveau 1	650-709
Seuil du niveau 2	710	Plage du niveau 2	710-744
Seuil du niveau 3	745	Plage du niveau 3	745-794
Seuil du niveau 4	795	Plage du niveau 4	795-850

Mathématiques 3e année (CE2)			
Seuil du niveau 1	650	Plage du niveau 1	650-704
Seuil du niveau 2	705	Plage du niveau 2	705-731
Seuil du niveau 3	732	Plage du niveau 3	732-780
Seuil du niveau 4	781	Plage du niveau 4	781-850

Mathématiques 4e année (CM1)			
Seuil du niveau 1	650	Plage du niveau 1	650-707
Seuil du niveau 2	708	Plage du niveau 2	708-739
Seuil du niveau 3	740	Plage du niveau 3	740-783
Seuil du niveau 4	784	Plage du niveau 4	784-850

Mathématiques 5e année (CM2)			
Seuil du niveau 1	650	Plage du niveau 1	650-708
Seuil du niveau 2	709	Plage du niveau 2	709-739
Seuil du niveau 3	740	Plage du niveau 3	740-781
Seuil du niveau 4	782	Plage du niveau 4	782-850

Mathématiques 6e année (6e)			
Seuil du niveau 1	650	Plage du niveau 1	650-704
Seuil du niveau 2	705	Plage du niveau 2	705-741
Seuil du niveau 3	742	Plage du niveau 3	742-772
Seuil du niveau 4	773	Plage du niveau 4	773-850

Mathématiques 7e année (5e)			
Seuil du niveau 1	650	Plage du niveau 1	650-711
Seuil du niveau 2	712	Plage du niveau 2	712-744
Seuil du niveau 3	745	Plage du niveau 3	745-780
Seuil du niveau 4	781	Plage du niveau 4	781-850

Mathématiques 8e année (4e)			
Seuil du niveau 1	650	Plage du niveau 1	650-704
Seuil du niveau 2	705	Plage du niveau 2	705-744
Seuil du niveau 3	745	Plage du niveau 3	745-790
Seuil du niveau 4	791	Plage du niveau 4	791-850